

2013年広報

たのび 10月号

vol.126



今月のもくじ

- P 2 佐野町長、静岡県知事に要望
- P 3 ごみの分別状況について
- P 4 祝 100歳!
- P 5 軽自動車・バイクをお持ちの方へ
- P 6 インフルエンザ予防接種助成のお知らせ
- P 7 こんにちは!地域包括支援センターです
- P10 南部中「輝城祭」・保育所・小学校運動会

保育所運動会 玉入れ

新々富士川橋建設促進と国道496号 (富士南麓道路) 建設促進要望活動状況

佐野町長と萩原議長は、8月22日(木)に新々富士川橋建設促進を、鈴木富士市長、望月身延町長と共に、また、9月6日(金)には、国道469号(富士南麓道路)建設促進を、須藤富士宮市長と静岡県東部の4市町と共に静岡県庁を訪問し、川勝静岡県知事と中谷県議会議長に建設促進と早期完成を強く要望をしました。

その席上、川勝知事より「新々富士川橋は富士山と富士川の眺望景観を考え、「世界文化遺産」にふさわしい橋梁のデザイン設計をするように」と、その場で県幹部職員に指示をして頂きました。

また、国道469号(富士南麓道路)建設促進と南部町万沢から富士宮市桜峠を経て富士宮北山の国道139号線までの約15km間のルート決定と早期着工を、須藤富士宮市長と共に要望をしました。

なお、11月14日(木)には、横内山梨県知事に要望書を提出し、早期着工に向けて強く要望をしております。

町では、中部横断自動車道の整備スケジュールが示されたことから、新々富士川橋と国道496号(富士南麓道路)建設促進は、南部町は勿論の事、峡南地域と富士宮市、富士市との相互協力、連帯

強化を高める効果は、大いに期待がされます。両建設促進期成同盟会においては、国土交通省、山梨・静岡両県に對し、中部横断自動車道の開通を見据え、事業の早期完成に向けてこれからも要望活動を展開してまいります。



静岡県川勝知事に要望する佐野町長と萩原議長

第2回南部町防災会議

9月26日(木)、南部町役場で第2回南部町防災会議が行われました。

前回第1回の防災会議での「南部町地域防災計画」の原案を基に意見等をいただき修正(案)を作成し、今回最終協議の上承認をいただきました。

その他、9月1日(日)の防災訓練、



防災会議の様子

9月16日(月)の台風18号発生時における消防団の巡回広報など初動体制が心強かった。消防団のありがたさを改めて感じたなどの話題が上がりました。今後「南部町地域防災計画」に基づき、これからも先を見据えた防災・減災対策に取り組んでいきたいと思っております。



委員さんより意見等ありました

子ども子育て支援事業計画 策定二一ズ調査を行います。

平成24年8月に子ども・子育て支援法が成立し、新たな制度の下で教育・保育・子育て支援の充実を図るため、南部町子ども・子育て支援事業計画を策定します。

今回の二一ズ調査は、子育て家庭における子育て支援の利用状況や利用希望などを把握し、5カ年計画の策定に役立てていくものです。

調査は小学生以下の子どもを対象とし、11月中に調査票の配布・回収を行います。ご協力をお願いします。

やまなし子育て応援カード が11月から変わります。

やまなし子育て応援カードは、子育てを応援するお店でカードを提示すると割引などの特典サービスが受けられるものです。現在対象は「18歳未満の子どもが3人以上いる家庭」となっていますが、11月からは対象を拡大し「18歳未満のお子さん、または妊婦さんのお子さん」となります。対象となる世帯には10月中にカードを郵送いたします。郵送後に対象となる世帯については子育て支援課で、妊婦さんは福祉保健課において交付します。交付の際、本人確認できる免許証や保険証などをお持ちください。

◆お問合せ

子育て支援課 ☎64-4830

(直通)

燃えるごみの減量化に協力をお願いします。

南部町では、昨年の6月よりごみの分別収集を開始し、燃えるごみにつきましては8月より「峡南衛生組合」へ焼却処理を委託してきました。町民の皆様には、ごみの分別や生ごみの水切り等にご協力をいただき、分別前に比べますとかなりの減量が出来ました。しかしながら、昨年の8月から今年8月分までの1年間の「可燃ごみ」の処理委託量、並びに「ペットボトル」・「ミックス紙」・「プラスチック製容器包装類」の収集量を月ごとに表しますと右記グラフのようになり、「可燃ごみ」は今年4月より毎月100tを超え、8月は126.64tまで増えてきました。これに伴い、処理に係る委託経費も100万円単位で増加している状況です。また、収集量のグラフからも分かるように「ミックス紙」と「プラ製容器」の量が、昨年の分別収集開始時に比べて少なくなっています。

「峡南衛生組合」では、南部町からの持ち込みのごみの検査を毎回行っておりますが、可燃ごみの中にかなりの「ミックス紙」や「プラ製容器」が混ざっている状況です。また、生ごみについても水切りが十分されず、運搬車から水がしたり落ちることがよくみられます。「環境センター」でも定期的にごみの質の分析をしていますが、ごみ全体量のうち水分が60%を超えるようになってきています。

つきましては、町民の皆様には再度、生ごみの水切り・「プラスチック製容器」及び「ミックス紙」等の分別をしていただきますようお願いいたします。また、水切りの出来ない物、分別されずに可燃ごみとして出された物にはシール等により出し直しをお願いすることとなりますので、水切り・分別をよろしくをお願いします。

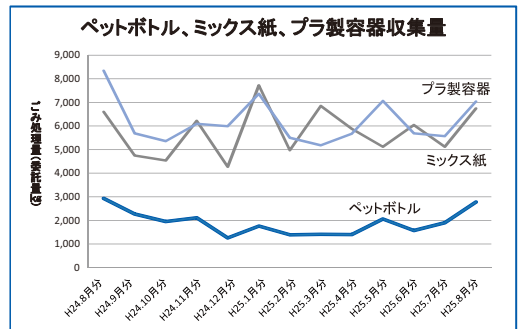
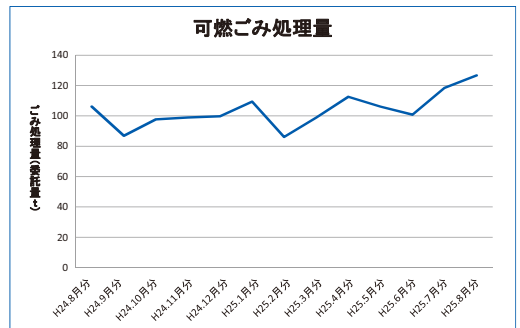
『混ぜればゴミ! 分ければ資源!』

今月ゴミの分別状況 【環境センター】

単位: kg

区分	ペットボトル	ミックス紙	プラスチック容器包装類	可燃ゴミ	総収集量
H25年8月	2,780	6,740	7,040	126,640	143,200
H25年9月	2,370	4,630	5,050	109,540	121,590
H24年9月	2,270	4,750	5,690	86,860	99,570

H24年9月とH25年9月を比較すると22,680kg増えています。
H25年9月と前月8月を比較すると△21,610kg増えています。
お願い: 生ごみの水切り及びミックス紙・プラスチック類の分別をお願いします。



搬入ゴミの状況



峡南衛生組合職員によるゴミの搬入検査

秋の全国交通安全運動

9月21日(土)から9月30日(月)にかけて秋の全国交通安全運動が行われました。20日(金)には内船駅前で黄色い羽根の配付や道の駅とみざわ前で街頭指導所を設置して南部茶・ペットボトルを渡し、運転している皆さんへ安全運転を呼びかけました。

また、この取り組みの一環として9月20日(金)にみどり幼稚園児、9月30日(月)に保育所園児による交通安全パレードが実施されました。



みどり幼稚園園児による秋の交通安全出発式

運動期間は終わりましたが、交通事故ゼロ社会を目指し、運転するひとりと子ども達や社会すべての人のために、安全運転に心がけるようお願い致します。



栄・睦保育園児による交通安全運動



国道での街頭指導



黄色い羽根の配布

100歳おめでとう



記念撮影

本郷の望月つや子さんが100歳とられました。

望月 つや子さん

大正2年9月25日生まれ

南部町本郷出身

昭和7年6月7日、身延町の望月久光さんとご結婚され、子どもを5人授かりました。

現在は週2回デイサービスに行っており、元気に過ごしています。

本当におめでたうございます。

山梨県障害者文化展

8月28日(水)から9月2日(月)の6日間、第16回山梨県障害者文化展が甲府市の山交百貨店で行列、県内の障害者の作成した手芸・絵画・文芸など千点以上の作品が展示されました。

本町からも23点の出品があり、そのうち、手芸部門では芦沢映枝さん(南部)の「カーディガン」が山梨県障害者福祉協会理事長賞に輝きました。芦沢さんは昨年の知事賞に引き続き二年連続の受賞となりました。おめでとうございます。



芦沢映枝さん



受賞作品

軽自動車またはバイクをお持ちの方へ

登録内容の変更手続きはお済みですか？

軽自動車税は、毎年4月1日現在で登録のある原動機付自転車、軽自動車、軽二輪車、小型二輪、農耕用トラクターなどの所有者に対して課税される町税です。“主たる定置場”（自宅や事業所など主に車両を置いておく場所）が町内にある方は、軽自動車税は南部町に納めなければなりません。そのため、町内を定置場にしているのに車検証などの登録住所が違う方は、住所変更等の手続きをする必要があります。

※これに対して自動車税は県税で、普通自動車などの所有者に課税されます。定置場が町内の場合は山梨県に税金を納めなければなりません。

上記以外にも登録の内容が変更した場合の申告は法律で義務づけられていて、手続きをしないと条例で罰せられる場合があります。

こんな時は、登録、登録内容の変更、抹消（廃車）手続きをしてください！

- ・買った、譲ってもらったまたは、売った、譲った。
- ・住所や氏名が変わった。
- ・所有者が亡くなった。
- ・壊れて乗れなくなった。
- ・バイクの排気量を変更した。
- ・盗難にあったまたは紛失した。

手続きをおこたると…

- ・該当の車両がないのに税金の通知が来る。
- ・リコールの案内、税金や保険の通知が届かない。
- ・盗難や事故のときに所有者や使用者の確認が遅れる。
- ・悪意のある無申告者には10万円以下の過料が科せられることも。

軽自動車税と自動車税の違い

	年度途中での取得	年度途中での廃車
軽自動車税	当該年度分は課税されません	1年間分の課税／月割の還付なし
自動車税	月割りで課税	月割の還付あり

手続きは4月1日までに！

軽自動車税は、車両を売ったり譲ったりした場合でも4月1日現在で登録のある方（注意1）に課税されますので、それまでに名義変更等の手続きをしてください。また、バイク等が壊れて乗れなくなっても手続きを怠りそのままにしておくと、翌年度以降も引き続き課税されます。

（注意1）4月1日に廃車等の手続きをした場合は有効です。4月2日以降に手続をした場合はその年度分の税金が課税されます。

車検時納付は絶対ダメ！！

軽自動車税は車検時ではなく、納期限の4月30日（30日が土日祝日の場合は次の平日）までに必ず納付してください。納期限までに納付がない場合は、督促状が送付され、延滞金が課されます。督促しても納付がない場合は、法に基づく滞納処分（差押え）を行います。納期限内の納付をお願いします。

※自動車やバイクの手続は車種によって取り扱う場所が異なります。手続内容によって必要書類などもそれぞれ違うので、手続をするときはまず各機関へお問合せください。

原動機付自転車（125cc以下のバイク） 農耕用作業車他の特殊車両、 ミニカー等	南部町役場税務課 TEL 0556-66-3404（直通）
軽三輪、軽四輪、軽二輪 （126cc～250cc以下のバイク）	軽自動車検査協会 山梨事務所 笛吹市石和町唐柏792-1 TEL 055-262-7269
二輪の小型自動車 （251cc以上のバイク）	山梨運輸支局 笛吹市石和町唐柏1000-9 TEL 050-5540-2039

予防接種助成のお知らせ

インフルエンザ予防対策

空気が乾燥し、インフルエンザ等が流行する季節が近づいてきました。インフルエンザの感染を防ぐためにも、普段から手洗い、うがい等を積極的に実施して予防に努めましょう。

予防接種助成に係る変更について

昨年度まで無料で接種できました高齢者（65歳以上）インフルエンザ予防接種について、平成25年度より自己負担が発生します。助成額等については下記のとおりです。お間違えのないようご注意ください。

なお、接種を希望される方は、必ずかかりつけ医に相談して接種を受けるようにしてください。なお、予防接種助成対象者（下記）には、「インフルエンザ予防接種費用免除資格者証・予診票」を郵送致しますので、ご確認のうえ、必要事項を記入していただき接種してください。

☆ 予防接種助成対象者及び助成額 ☆

南部町内に住所があり、下記の対象の方

対 象 者	助 成 額
平成26年1月31日までに満65歳に達している方	2,000円
平成26年1月31日までに満60歳～64歳で免疫機能障害等を有する方	〔接種費用から2,000円を差し引いた額を〕 〔医療機関窓口でお支払い下さい。〕

町内接種医療機関

☆接種を希望される方は、前もって医療機関に予約をしてください。

佐野医院 ☎64-2037

富河医院 ☎66-2009

南部診療所 ☎64-3117

望月医院 ☎66-2102

万沢診療所 ☎67-1030

接種費用助成期間

☆ 平成25年10月21日～平成26年1月31日

お問合せ：福祉保健課 健康増進係 ☎64-4836（直通）

こんにちは! 南部町地域包括支援センターです!!

南部診療所隣のふれあいサロンでは**ふれあいリハビリ相談室**を開催しています。毎週水曜日、ふれあいリハビリ相談室を開催しており、毎回25名ほどの方が利用されています。この相談室では、理学療法士と相談をしながら、それぞれの身体機能に合わせた6機種9種目のトレーニング（運動負荷は入浴程度）、家庭でできる運動の相談、指導等実施しています。

6か月間利用された方から、週1回出ることに、歩くのが楽になってきた、他の参加者やボランティアの方たちとも交流ができ、生活にメリハリが出たなど感想も聞かれます。

開催日：毎週水曜日

目的：トレーニング機器を利用した運動と自宅で継続した体操や体を動かすことにより立ち座りや歩行をはじめとする日常動作の改善を図ります。

対象：介護保険サービスを利用していない方
立ち座り動作や歩行や階段の上り下り等多少不自由を感じるようになった方

条件：利用にあたっては、かかりつけ医の同意が必要になります。

上記に該当する方、介護予防を目的とした運動をしたいのでぜひ利用をしてみたいという方は、随時受付をしていますので連絡をください。相談の上、開始時期・参加決定をいたします。

お問合せ ☎ 64-4836 (直通) 理学療法士 金森、地域包括支援センター 保健師 佐野



左から山田源太・諏訪真弥・千頭和陽平

第42回全国消防救助技術大会
8月22日(木)第42回全国消防救助技術大会が、広島県において全国各県の優勝チームが参加して実施されました。山梨県からは、南部町楮根の南分署が県大会で優勝し山梨県代表となり、「ほしく救出」の3名が出場しました。訓練は、3人1組で、空気呼吸器を装着した隊員が煙道を検索して要救助者を屋外に救出し、2人が協力して要救助者を搬送するまでの安全確実性と所要時間を競うものです。結果は全国に791ある消防本部中6位という好成績でした。この訓練の成果は峡南消防のより一層の消防力につながり、大都市の特別救助隊にも劣らない技術力の証明となる快挙でした。今後も、峡南地域・南部町のために技術力の強化・隊員育成に努めていただければと思います。おめでとうございます。

第42回全国消防救助技術大会



南部町婚活プロジェクト

♥恋人の聖地 白鳥山コン 開催♥

白鳥山森林公園の散策と、随縁カントリッククラブのレストランにてバイキング&スイーツ食へ放題!南部で婚活してみませんか?

開催日 11月17日(日)
時間 午前9時30分受付
午前10時~午後3時開催

対象 結婚を考えている独身男女
各15名(応募者多数時抽選)

参加費 南部町活性化センター
男性3,000円、
女性1,000円

募集期間 9月17日(火)~11月8日(金)

お問合せ 南部町役場企画課
☎ 66-3402 (直通)

第80回 南部合唱のびん

開催日 10月27日(日)
開演時間 午後1時開演
演奏場所 南巨摩郡下合唱団
南部町文化ホール
無料
生涯学習課

お問合せ (南部町文化ホール)
☎ 64-3115 (直通)

行政相談を利用してみませんか？

10月21日(月)から10月27日(日)は

行政相談週間です！

10月21日(月)より1週間、行政相談週間として、皆様の苦情・意見や要望をお受けしますので、お気軽にご相談下さい。相談は無料で秘密は厳守されます。総務大臣から委嘱された行政相談委員さんがお聴きします。

◆南部地区

日時 10月21日(月)

午後1時～午後4時

場所 アルファセンター

担当 萩原健治 委員

◆富沢地区

日時 10月28日(月)

午後1時～午後4時

場所 活性化センター

担当 山本泰廣 委員

◆お問合せ

総務課 ☎66-13401 (直通)

平成25年分年末調整等説明会

◆開催日

11月21日(木)

午後1時30分～

場所 身延町総合文化会館

持参 筆記具

お問合せ 鯉沢税務署

☎0556-12213191

ふるさとハローワーク出張相談会

◆開催日

11月14日(木)

午後1時～午後3時30分

場所 総合会館1階食堂

お問合せ

身延町ふるさとハローワーク

☎0556-16211065

建築物防災出張講座のご紹介

山梨県では東海地震の切迫性や耐震診断・補助制度の内容などについての説明を行う出張講座を無料で実施しています。

近い将来発生すると考えられている東海地震はもとより、いつ起こるか分からない大規模地震に備えて、木造住宅の耐震は喫緊の課題となっています。県では木造住宅耐震化支援事業として耐震診断・耐震改修を実施しており、出張講座ではこれらの内容について個人やグループなどからの要望により町と県の職員が同って説明いたします。時間は60分程度で映像等を使ってわかりやすく説明いたします。地震災害からあなたと家族みんなの生命財産を守るためにぜひご活用下さい。

◆お問合せ

交通防災課

TEL 66-13417 (直通)

FAX 66-12190

山梨県土木整備部建築住宅課

建築防災担当

TEL 055-223-1734

FAX 055-223-1736

◆お問合せ

交通防災課

TEL 66-13417 (直通)

FAX 66-12190

山梨県土木整備部建築住宅課

建築防災担当

TEL 055-223-1734

FAX 055-223-1736

平成25年度自衛官等募集

◆防衛大学校(一般後期)

資格 高卒(見込含) 21歳未満の者

(自衛官は23歳未満)

受付 平成26年1月22日(火)

1月31日(金)

◆高等工科大学(推薦)

資格 男子で中卒(見込含) 17歳未

満の者

※学校長の推薦等が必要

受付 11月1日(金)～12月6日(金)

◆高等工科大学(一般)

資格 男子で中卒(見込含) 17歳未

満の者
受付 11月1日(金)～26年1月10日(金)

◆貸費学生(陸・海・空)
大学の理学部、工学部の3・4年次又は大学院(専門職大学院を除く)、修士課程在学(正規の修業年限を終わる年の4月1日現在で26歳未満(大学院修士課程在学者は28歳未満))

◆予備自衛官補(一般)
18歳以上34歳未満の者

◆予備自衛官補(技能)
18歳以上で国家免許資格等を有する者(資格により53歳未満) 55歳未満の者

◆お問合せ
自衛隊南アルプス募集センター
☎055-1283-15150

自衛隊山梨地方協力本部 募集課
☎055-1253-11591

◆お問合せ
自衛隊南アルプス募集センター
☎055-1283-15150

自衛隊山梨地方協力本部 募集課
☎055-1253-11591

◆お問合せ
自衛隊南アルプス募集センター
☎055-1283-15150

自衛隊山梨地方協力本部 募集課
☎055-1253-11591

◆お問合せ
自衛隊南アルプス募集センター
☎055-1283-15150

自衛隊山梨地方協力本部 募集課
☎055-1253-11591

◆お問合せ
自衛隊南アルプス募集センター
☎055-1283-15150

自衛隊山梨地方協力本部 募集課
☎055-1253-11591

◆お問合せ
自衛隊南アルプス募集センター
☎055-1283-15150

自衛隊山梨地方協力本部 募集課
☎055-1253-11591

◆お問合せ
自衛隊南アルプス募集センター
☎055-1283-15150

自衛隊山梨地方協力本部 募集課
☎055-1253-11591

◆お問合せ
自衛隊南アルプス募集センター
☎055-1283-15150

自衛隊山梨地方協力本部 募集課
☎055-1253-11591

◆お問合せ
自衛隊南アルプス募集センター
☎055-1283-15150

自衛隊山梨地方協力本部 募集課
☎055-1253-11591

こころの健康相談統一ダイヤル

“生きているのがつらい”と悩まれている方、あなたの気持ちをお聴かせください。秘密は守られます。家族に死にたいと訴える人がいる、身内が自殺してつらい等、自殺に関する相談をお受けします。まずはご相談ください。

☆こころの健康相談統一ダイヤル
☎0570-0614556

平日(月～金) 午前9時～12時

午後1時～4時

夜間(火～日) 午後4時～10時

山梨県立盲学校
オープンキャンパス2013のご案内

◆日時 11月23日(土)

午前9時25分～午後2時

◆場所 山梨県立盲学校
甲府市下飯田二丁目10番2号

◆日程
午前 学校概要説明・授業公開・校舎見学
午後 入学説明会(入学希望者)

◆参加対象
・視覚に障がいのある幼児児童生徒、成人及び保護者

・教育・福祉関係及び視覚障がい教育に関心のある方々

・本校への入学を検討している方とその家族及び関係者等

◆申し込み
11月19日(火)正午まで所定の申込書にご記入いただき、郵送・FAX・E-mailのいずれかで提出をお願いします。

◆お問合せ
山梨県立盲学校 白倉・保坂

TEL 055-226-33661

FAX 055-226-33662

E-mail: mou2013@ysvi.kai.ed.jp

HP: http://www.yuvi.kai.ed.jp/

山梨県司法書士会総合相談センター
☎055-1253-12376

地方巡回無料法律相談会
◆日時 11月16日(土)

午後1時～2時
成年後見セミナー
午後2時～4時
無料法律相談会
◆場所 飯富ふれあいセンター
身延町飯富2280番地

戸籍の窓口

8月1日～8月31日受付分 (敬称略)

《誕生》 おめでとうございます

地区	子の氏名	性別	保護者
内船中田下	ヤマグチ アイ 藍	女	勝 康
内船上一の出下	エンドウの 藤 蘭	女	洋 佳
内船上宇上駅前通り	フジモリ イロハ 紅 羽	女	徹
内船中中村上	ハラダ タロウ 凌太郎	男	和 彦
内船下島尻上	モチツキ ナコ 孝	女	孝 真
十島中島	マエタ カナメ 要	男	恭 延

《婚姻》 いつまでもお幸せに (旧地区・姓)

地区	夫の名前	地区	妻の名前
本郷若宮	望 月 計 士	長野県塩尻市	望 月 まり

《死亡》 おくやみ申し上げます

地区	氏名	年齢	喪主
中野2組	佐野 一 司	60歳	京 子
成島小路	渡辺 昌 恵	74歳	良 行
成島釜の口	遠藤 知恵子	98歳	光 政
南部横町	芦沢 よしゑ	95歳	茂 男
文京平	樋口 かえ	93歳	欣 宏
天王矢島	望月 きく江	102歳	康 民
臯月竹の沢	望月 英 子	92歳	本 舞
新宿沢上	望月 徳 一	93歳	年 男

人口 8,779人 男 4,265人 女 4,514人
世帯数 3,298世帯 (平成25年10月1日現在)

11月ゴミはこの日に

～可燃ごみと資源類の分別をお願いします～

燃 料	燃 料	燃 料	燃 料	燃 料
南 部 一 可 燃	徳間・八木沢・佐野地区	富 沢 地 区	毎週月・木曜日	毎週木曜日
一プラスチック製容器包装類	睦合・栄・富河・万沢地区	徳間・八木沢・佐野地区	13日	27日
一ペットボトル	睦合・栄地区	徳間・八木沢・佐野地区	15日	7日
一ミックス紙	睦合・栄地区	徳間・八木沢・佐野地区	29日	28日
一燃えないゴミ・空缶・衣類	睦合地区	徳間・八木沢・佐野地区	5日	14日
一無色・茶色・その他のビン	睦合地区(徳間・八木沢含む)	佐野地区	2日	9日
一直接持ち込み	富河地区	万 沢 地 区	16日	30日

月曜日～金曜日(祝祭日を除く)
午前8時30分～11時30分・午後1時～4時

ゴミの分別方法等については環境センター発行のポスターおよび日程表をご確認いただくか電話でお問い合わせください。 ○環境センター ☎ 67-3619

11月の保健教室カレンダー

開催日	教室名	受付時間	場所
6(水)	ふれあいハビリ相談室	午前 9:00～11:00	ふれあいサロン
6(水)	3種混合・4種混合 不活化ポリオ予防接種	午後 1:15～ 1:45	活性化センター
13(水)	ふれあいハビリ相談室	午前 9:00～11:00	ふれあいサロン
13(水)	2歳児健診	午後 1:15～ 1:45	健康管理センター
15(金)	BCC・不活化ポリオ予防接種	午後 1:15～ 1:45	健康管理センター
20(水)	ふれあいハビリ相談室	午前 9:00～11:00	ふれあいサロン
27(水)	ふれあいハビリ相談室	午前 9:00～11:00	ふれあいサロン
27(水)	特別乳児健診	午後 1:15～ 2:00	健康管理センター

悩み事相談所の開設

○心の悩み事相談
11月1日(金)
対 応 臨 床 心 理 士
時 間 午前10時～正午
午後1時～午後4時
場 所 役場分庁舎1階 相談室
料 金 無 料
相 談 専 用 ダ イ ヤ ル ☎ 64-3331
お 問 合 せ ☎ 64-4836 (直通)
福 祉 保 健 課

社会保険相談

開 催 日 11月27日(水)
時 間 午前9時30分～午後4時
場 所 南部町森林組合
お 問 合 せ 竜王年金事務所
☎ 055-278-1100

図書館・美術館

南部図書館 (☎62-9292)

- 乳幼児リトミック教室
11月6日(水曜日) 午前10時30分から
講師：佐野貴子/長洞まゆ
- 乳幼児お話し会「のんたんのへや」
11月13・20・27日(水曜日) 午前10時30分から
- わくわくお話し会
図書館ボランティア テディーベアの会による読み聞かせ
11月30日(土曜日) 午後1時30分から

* 11月20日(水曜日)県民の日の美術館は入場無料となります。

故郷 南部 KOICHIRO KONDO
近藤浩一路 没後50年展
2013年11月10日(日)～12月1日(日)

故郷 南部 近藤浩一路 没後50年展
2013年11月10日(日)～12月1日(日)

文化祭・運動会スナップ集

9月7・8日(土・日)に南部中学校の文化祭、9月21日(土)と28日(土)に保育所運動会、10月5日(土)小学校運動会が開催されました。みんないい顔で秋のイベントを楽しんでいました。

南部中学校「輝城祭」



輝城祭



合唱

各保育所運動会



綱引き(富・万合同)



玉入れ(睦・栄合同)



かけっこ(富・万合同)



マーチング(睦・栄合同)

各小学校運動会



パワー全開
つなひき
(万小)



タイヤ大作戦
(富小)



リレー(睦小)



ちびっこ花笠2013(栄小)



お宝ゲット大作戦(栄小)



広報 なんぶ
編集：南部町役場 総務課

URL <http://www.town.nanbu.yamanashi.jp/>

山梨県南巨摩郡南部町富士28505番地2
TEL(0556)66-2111 FAX(0556)66-2190