

2014年広報

# ななみ 2月号

vol.130

## 今月のもくじ

- P 2 南部町消防団出初式
- P 3 寄付ありがとうございます
- P4, 5 国民健康保険税の改正
- P 6 確定申告が始まります
- P 7 糖尿病対策について
- P10 成人式・駅伝・マラソン大会

冬の十枚峠

# 平成26年 南部町消防団出初式

1月12日(日)、「平成26年南部町消防団出初式」が、多数の来賓・町関係者が出席する中、アルカディア南部総合公園運動場で行われました。

式典では、優良団員への表彰状・感謝状の贈呈、ポンプ操法の実演、分列行進などが披露されました。

今年一年の団員の皆様のご健勝をお祈りいたします。



分列行進

各種受賞者は次のとおりです。  
(敬称略、順不同)

### 消防庁長官報償

松田文明・山本彰治・横山万平  
佐野貴彦・藤森徹・山本佳澄  
杉山一陽・市瀬裕将・田中宏二郎  
芦川貴一・望月広久・佐野幸司  
望月繁輝・望月彰・望月正彦  
旗持乙彦・小林守・望月欣之  
小澤直樹・近藤雄治・望月壮

### 山梨県消防協会会長表彰

甲種功労章  
原田博幸・鍋田徳男  
乙種功労章  
佐野真史・市川和也・杉山忍  
眞保健太郎・木内啓人・大森和仁  
木内一親・佐野秀一・遠藤英樹  
加藤宗信・戸栗康・望月哲郎  
望月敦史・安藤昌輝

### 退職団長感謝状

松田文明  
飯野充洋・望月崇・望月伸也  
入月史浩

### 警察署長並びに防犯協会南部支部長感謝状

藤野陽介・木内孝・芦川真司  
諏訪秀樹・長畑和宏・稲葉剛  
千月伸一・渡邊真也・遠藤洋和  
佐野元氣・稲葉啓介・岡村広幸  
望月誠・戸栗龍一郎・内田聖典  
佐野雅人・佐野佳正・若林秀典  
早川隆太

### 山梨県消防協会峡南支部長表彰

飯野竹彦・渡辺忠志・仲沢和也  
早川圭・古田佳之・佐野勝也  
矢野栄・望月高誠・小池雄徳  
田中豊・畔高敦・山本裕也  
若林正・望月洋邦・遠藤圭也  
珊瑚収・若林豪・鍋田剛史  
望月利泰・望月崇博・鍋田剛史  
遠藤泰弘

### 峡南消防本部消防長表彰

秋山裕行・佐野哲也  
遠藤博文・渡辺和孝・鍋島直  
小泉貴生・坂本淳一・後藤章浩  
森田修平・四條壘・佐野大輔  
田中敦規・林洋一・望月天啓  
村松良太・望月孝・望月季紀  
遠藤貴・佐野広泰・望月季紀  
佐野隼人

### 南部町長表彰

大窪裕也・小泉晶・高山泰毅  
岡村太郎・石川卓也・岩本真毅  
芦澤修平・佐野雅彦・末高正博  
田中慎介・田畑真澄・望月幸介  
望月亮幸・吉本宏力・鍋田将司  
仲井達也・望月純人・仲井祐也  
新井達也・望月純人・仲井祐也

### 南部町消防団長表彰

望月亮幸・望月純人・仲井祐也  
望月亮幸・望月純人・仲井祐也  
望月亮幸・望月純人・仲井祐也



小型ポンプ操法



ポンプ車操法

# 山梨県防災講演会

山梨県防災講演会が2月7日(金)山梨県自治会館講堂にて行われました。

第一部では、新潟県見附市久住時男市長を講師に招き「災害を乗り越えるリーダーシップのあり方」を演題に平成16年10月の新潟県中越大地震での災害対応等について講演をいただきました。

第二部では、シンポジウムを行い、南部町の佐野町長が県内各市町村長代表として防災対策の在り方についてパネルディスカッションを行いました。

また、翌2月8日(土)予定されておりました南部町防災講演会が雪のため中止となりましたが26年度に開催を予定しています。



山梨県防災講演会の様子



渡辺春雄様と佐野町長

## 「ふるさと納税」 ありがとうございます

1月29日(水) 南部町成島出身で現在東京都品川区にお住まいの渡辺春雄様より、生まれ育った南部町を想い、少しでも町の役に立てればと「ふるさと納税」として多額のご寄付をいただきました。

渡辺春雄様は平成21年11月にも多額なご寄付をされており、ふるさとを想うお気持ちに大変感謝するばかりです。ありがとうございます。

※本人の申し出により金額の掲載は控えさせていただきます。



福笑い



新春お楽しみ会の様子

## 新春お楽しみ会が 開催されました

1月12日(月)、図書館では図書館ボランティアはたるの会による「新春お楽しみ会」が開催されました。

幼児から小学校低学年までの子ども達約50名が集まり、福笑いやカルタ取りなど新春にふさわしい賑やかなお話し会となりました。また、終了後はほたるの会手作りの美味しいおしるこがふるまわれ笑顔の子ども達でした。

### (新) 例

| 水道使用量等のお知らせ               |                                    |
|---------------------------|------------------------------------|
| 給水先 南部町〇〇1234番地           |                                    |
| 〇〇 〇〇 様                   |                                    |
| 水栓番号                      | 123456-001                         |
| メーター番号                    | 12-123                             |
| 口径                        | 13 mm                              |
| 年月分                       | 平成26年 2~3月分                        |
| 検針日                       | 前回 平成26年 1月 〇〇日<br>今回 平成26年 3月 〇〇日 |
| 今回指針                      | 120 m <sup>3</sup>                 |
| 前回指針                      | 100 m <sup>3</sup>                 |
| 前回ご使用水量                   | 5 m <sup>3</sup>                   |
| メーター交換前の使用量               | m <sup>3</sup>                     |
| <b>今回ご使用水量</b>            | <b>20 m<sup>3</sup></b>            |
| 請求予定額(消費税込)               | 1,380 円                            |
| お知らせ 漏水、水量異状等のお知らせを記載します。 |                                    |
| 検針員 〇〇 〇〇                 |                                    |
| 水道料金等口座振替済(領収)のお知らせ       |                                    |
| 使用月分                      | 平成26年2~3月分                         |
| 使用水量                      | 5 m <sup>3</sup>                   |
| 金融機関名                     | 〇〇〇〇〇                              |
| 振替日                       | 平成26年 2月 26日                       |
| 振替金額                      | 1,380 円                            |
| 上記のとおり振替ました。              |                                    |
| 南部町 水道環境課                 |                                    |

### (旧)

| 水道検針票               |          |
|---------------------|----------|
| 〇〇 〇〇 様             |          |
| 水道使用量のお知らせ          |          |
| 年月分                 | 26年 3月分  |
| 今回指針                | 120      |
| 前回指針                | 100      |
| 使用水量                | 20立方メートル |
| 検針日                 | 26年3月〇〇日 |
| 口座振替制ご利用の方へ振替済のお知らせ |          |
| 年月分                 | 26年 1月分  |
| 振替日                 | 26年2月26日 |
| 上水道額                | 1,380円   |
| 下水道額                |          |

水道メーター検針機の変更に伴い平成26年3月のメーター検針から左図の検針票に変更になります。

新しい検針票は、検針日・前月の使用水量・当月の水道料金がその場でわかるようになります。

水道料金等口座振替済(領収)のお知らせについては、従来どおりです。

※水道料金の消費税(5%↓8%)の取り扱いについては、3月号の広報でお知らせさせていただきます。

## 水道環境課より 水道メーター検針票 変更のお知らせ

## 狂犬病予防接種料金の引き上げのお知らせ

山梨県獣医師会による技術料の見直し及び消費税率5%から8%への引き上げに伴い、平成26年4月1日より狂犬病予防接種料金が引き上げとなります。皆様のご理解とご協力をお願いいたします。なお、町の予防注射済票交付手数料は現行のままです。

|            | 予防注射料金        | 予防注射済票交付手数料 | 合計     |
|------------|---------------|-------------|--------|
| 改定前        | 2,850円        | 550円        | 3,400円 |
| <b>改定後</b> | <b>2,950円</b> |             | 3,500円 |

※日程につきましては、広報3月号に掲載いたします。  
お問合せ 水道環境課 ☎66-3407(直通)

# 平成26年度国民健康保険税の引き上げにご理解をお願いします

南部町の国保会計は、加入者の高齢化や医療技術の高度化などにより、医療費が増加傾向です。

このため、収入と支出の均衡が崩れ、国保の預貯金である国保財政調整基金を取り崩し収支のバランスを維持してきましたが、本年度には調整する基金が底をつく非常に厳しい状況におかれています。

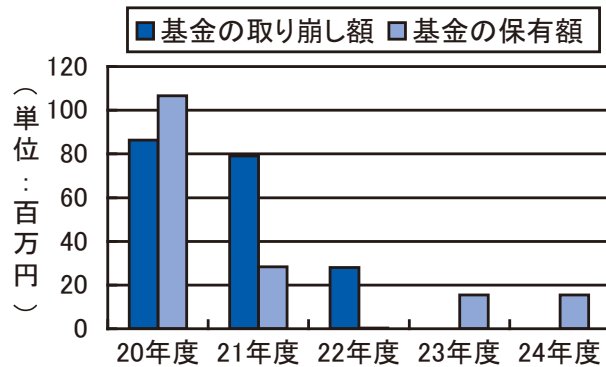
この間、加入者の皆様の負担に最大限配慮し、県内でも低い保険税率で運営を続けてきましたが、こうした運営状況を踏まえ、税率の改正を皆様にお願ひせざるを得なくなりました。

加入者の皆様には負担が増えることとなりますが、みんなで助け合い支え合う国民健康保険制度の趣旨にご理解とご協力をお願いします。

## ■国保税引き上げの理由

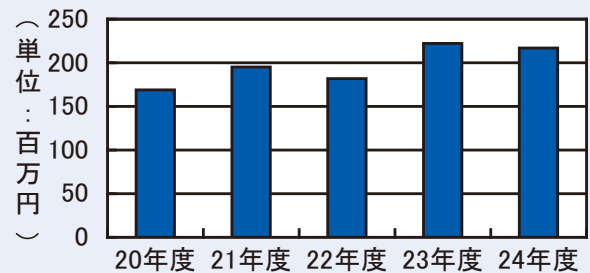
①これまで赤字補てんを行ってきた「国保財政調整基金」を使い切ります。

【基金の保有額と取り崩し額】



②景気の低迷などにより所得が伸びず「国保税」の増収が期待できません。

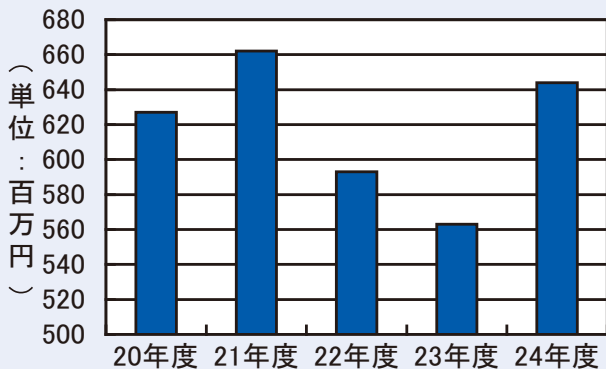
【国保税収入の推移】



平成21年度、平成23年度に国民健康保険税の改正（引上げ）が行われています。

③平成24年度の医療費は、平成23年度と比較して14.4%増加しています。

【医療費の推移】



④1人当たりの年間医療費は県内の市町村と比較しても高額となっています。

| 年度   | 県内順位 | 1人当たり   | 県平均     |
|------|------|---------|---------|
| 20年度 | 3    | 295,971 | 254,352 |
| 21年度 | 4    | 312,142 | 267,239 |
| 22年度 | 10   | 290,495 | 279,674 |
| 23年度 | 15   | 287,902 | 291,003 |
| 24年度 | 5    | 336,060 | 298,777 |

### お問合せ

国保税の算定、納付に関すること 税務課 ☎66-3404 (直通)  
 国保への加入・離脱・医療費に関すること 住民課 ☎66-3405 (直通)

## ■国保税の改正内訳について

|                  | 内 訳     | 平成25年度  | 平成26年度  |
|------------------|---------|---------|---------|
| 医療分<br>(0歳～74歳)  | 被保険者均等割 | 23,000円 | 26,000円 |
|                  | 世帯平等割   | 26,500円 | 27,000円 |
|                  | 所得割     | 5.70%   | 7.20%   |
|                  | 資産割     | 24.00%  | 24.00%  |
| 後期分<br>(0歳～74歳)  | 被保険者均等割 | 5,800円  | 7,000円  |
|                  | 世帯平等割   | 6,200円  | 7,000円  |
|                  | 所得割     | 1.45%   | 2.20%   |
|                  | 資産割     | 8.00%   | 8.00%   |
| 介護分<br>(40歳～64歳) | 被保険者均等割 | 7,800円  | 9,000円  |
|                  | 世帯平等割   | 5,600円  | 8,000円  |
|                  | 所得割     | 1.20%   | 2.20%   |
|                  | 資産割     | 4.70%   | 4.70%   |

### 医療費が増えると 国保税も引き上げに！

国保税は医療費の推計をもとに決め、加入者が病気やけがをしたときの医療費に充てます。

日頃から健康づくりを心がけ、「医療費を節約」しましょう。

### 医療費を有効に使うポイント！

- ①同じ病気での重複受診はやめましょう。
- ②窓口無料化による安易な受診は控えましょう。
- ③かかりつけ医を持ちましょう。
- ④薬への多様な依存はやめましょう。

### ジェネリック医薬品を 利用しましょう

- ・ 効能・効果や安全性は、先発医薬品と同等です。
- ・ 先発医薬品より安価で、医療費の一部負担金の軽減につながります。

先ずはお医者さん・薬剤師さんに相談してみましょう。

### 国民健康保険税を納めましょう

○収納対策を強化します

加入者負担の公平性の観点から、特別な事情がなく滞納している方に対しては、厳正に対処していきます。

なお、失業や収入の減少などの理由で期限内納付が困難な方は、ご相談下さい。



# 確定申告・町県民税等の申告が始まります。

**申告期間**：2月17日(月)～3月17日(月)

町県民税の申告は、1年間（平成25年1月1日～平成25年12月31日まで）の収入状況等について申告していただくものです。この申告は、あなたの町県民税・県民税及び国民健康保険税の税額を正しく算出する基礎となるだけでなく、所得証明書等の発行や年金受給の判定など広範囲に影響します。そのため、たとえ収入が無い場合や収入が少なく家族等に扶養されている場合でも申告は必要となりますので、申告書が届きましたら**3月17日(月)までに必ず提出してください。**

また、税務署から確定申告書の用紙が送られている方は、忘れずにご持参ください。

本庁舎

**場所**：本庁舎1階 税務課窓口  
(正面玄関すぐ左)

分庁舎

**場所**：分庁舎1階 103会議室  
(エスカレータ奥)

## ◎住宅ローン控除について

税源移譲により所得税が減額となり、住宅ローン控除を受けることのできる金額が減る場合は、この所得税の住宅ローン控除額の減少分について、翌年度の町県民税から差し引く措置がとられます。

☆対象者：平成11年から平成18年末まで又は平成21年から平成25年末までの間に入居された方

☆対象年度：平成20年度分から平成28年度分まで又は平成22年度分から平成35年度分まで

(平成21年度 税制改正適用者)

## ○申告をしないと…

○賦課資料がないため、公営住宅や児童手当、保育料、私学助成、融資関係などの手続きに必要な所得証明書や、課税証明書・非課税証明書等の発行ができません。

○国民健康保険税、介護保険料、後期高齢者医療保険料等の算定資料となりますので、申告をしないと軽減制度の適用等を受けることができません。

## 《待ち時間短縮のためにご協力下さい》

事業所得や不動産所得のある方で確定申告書を提出する方は、その年の総収入金額や必要経費の内容を記載した収支内訳書を添付することになっています。申告受付時に各種領収書などを提示されますと、書類の作成に多くの時間を要してしまいますので、必ず事前に作成しておいてください。

また、医療費控除を受けられる方は、事前に医療を受けた人・病院・薬局ごとの医療費の合計額を計算しておいてください。

## 【所得税の申告】

給与所得、年金所得以外に次のような所得がある方は、申告が必要な場合がありますので、昨年1年間の収入をもう一度確認しましょう。

○地代や家賃収入 …………… (不動産所得)

○土地や建物などを売った収入 …………… (譲渡所得)

○生命保険契約等の満期保険金等 …………… (一時所得)

※2ヶ所以上から給与を受けており年末調整をしていない方、年末調整をされた方で給与以外の所得が20万円を超える方は、申告が必要となります。

### 申告に必要なもの

- ①印鑑 ②還付金のある方は、本人名義の預金口座の分かるもの  
③申告に必要な書類 (下の条件を参考に持参下さい。)

#### 住宅借入金等特別控除がある人

- 源泉徴収票
- 家屋の登記簿謄本
- 借入金の年末残高証明書
- 請負契約書・売買契約書
- 住民票

#### 医療費控除がある人

- 源泉徴収票
- 医療費等の領収書
- 高額療養費や保険等で補てんされた金額のわかる書類

#### 公的年金受給者

- 源泉徴収票
- 生命保険料、地震保険証明書等所得控除に必要な書類
- 健康保険料の支払額が分かるもの

#### 年の途中で退職し、再就職していない人

- 源泉徴収票
- 生命保険料、地震保険証明書等所得控除に必要な書類
- 健康保険料・国民年金保険料の支払額が分かるもの

#### 用地買収等により譲渡所得があった人

- 源泉徴収票
- 売買契約書等 (譲渡価格や契約内容等のわかる書類)
- 収用証明書・買い取り等の証明書 (公共事業用地等に供するため譲渡した場合)

◇国税庁ホームページで、確定申告書などの作成ができます。 <http://www.nta.go.jp>

◇自宅や事務所から国税の申告等の提出や納税ができます。事前に電子証明書の取得、届出書の提出他の手続きが必要です。詳しくはe-taxホームページをご覧ください。 <http://www.e-tax.nta.go.jp>

## 【町県民税等の申告】

町県民税等の申告が必要な方は、平成26年1月1日現在、南部町に住所がある全ての方が対象となりますが、次のような方は、申告を省略できます。

- ①平成25年中の所得が給与所得（1ヶ所のみからの受給）のみで、給与から町県民税が引かれている方
  - ②税務署へ所得税の確定申告書を提出する方
- ※①に該当する方には、あらかじめ申告書は送付していませんが、退職等により申告が必要なのに届いていない場合は、お手数ですがご連絡下さい。

### 申告時に持参する書類等

- 1、町県民税の申告書と印鑑
- 2、平成25年分の源泉徴収票の原本（給与・年金収入のある方）
- 3、収支決算書（事業をされている方）
- 4、平成25年中に支払った社会保険料（国民年金等）の支払証明書または領収書、生命保険・個人年金・地震保険・介護保険料等の控除証明書

#### ※ご注意

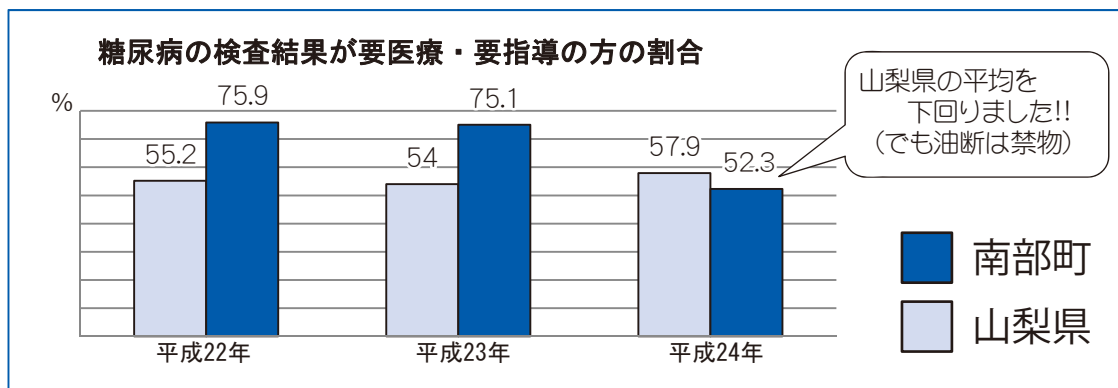
シルバー人材センター、内職等からの収入は所得となりますので、必ず申告してください。

【お問合せ先】 税 務 課 ☎66-3404（直通）  
 鯉沢税務署 ☎0556-22-3191

## 糖尿病対策について ～町の健診結果から～

役場福祉保健課 健康増進係 保健師

特定健診の結果、南部町の皆さんは、糖尿病の検査数値（HbA1c）が高い方が多く、治療や指導が必要な方が山梨県と比べて非常に高いことは以前より皆さんにお知らせしてきたところです。しかし、平成24年度は県の割合を初めて下回ったのです。どうしてでしょうか？



結果を分析してみたところ、「就寝前2時間以内の食事や間食をする」という方が減っていることがわかりました。このように、食事の内容やとり方、体の動かし方など、生活に気をつけることで、数値や体の改善はできるのです。生活習慣を変えて体の状態を改善するか、何もしないで放っておくかによって、10年後の体は全く違ってきます。

★自分や家族は大丈夫なのかな？

★このまま放っておくと、どうなるのかな？

★生活をどう変えたら良くなるのかな？

みなさんはどのようにお考えでしょうか。自分のためにも、家族のためにも、健康で過ごせるよう、今、できることから始めてみましょう。

福祉保健課では近々、次のような教室を開催します。ぜひ一緒に楽しく学びましょう！

### 糖尿病予防のための あれこれウォークラリー

- 日 時 平成26年3月18日(火) 13:00～
- 場 所 旧富河中学校
- 対 象 どなたでも参加可能
- 受付期限 平成26年3月7日(金)まで  
先着50名  
(電話でお申し込みください)
- 参加費 無料  
(詳細はチラシをご覧ください)

### 第4回糖尿病教室

- 日 時 平成26年2月20日(木) 13:30～
- 場 所 活性化センター（役場本庁舎）
- 対 象 糖尿病治療中の方、病院に行こうか迷っている方、糖尿病について学習したい方
- 内 容 ①講 話 医療センター所長 市川医師  
②食事療法 福祉保健課 栄養士 矢野  
③自宅でできる身体運動とその効果  
福祉保健課 理学療法士 金森
- 受付期限 平成26年2月18日(火)まで
- 参加費 無料

【お問合せ先】 福祉保健課 ☎64-4836（直通）

## 生涯学習フェスティバルと文化講演会を合同で開催いたします。

開催日 2月23日(日)

### ◆生涯学習フェスティバル◆

時間 午前9時～午前10時30分  
内容 表彰、小中学生による作文・弁論発表、公民館活動の実践発表等を行います。

### ◆文化講演会◆

時間 午前10時30分開場(式典中入場不可)  
午前10時40分～午前12時20分  
講師 渡部 陽一(戦場カメラマン)  
テーマ ファインダー越しに見た命の現場  
～戦場からのメッセージをあなたに～



主催 南部町教育委員会・南部町文化協会  
協賛 南部町PTA連合会  
青少年育成南部町民会議  
場所 南部町文化ホール  
入場料 無料  
問合せ 南部町役場生涯学習課 ☎64-3115

## 社会福祉協議会では、臨時職員を募集します

### 募集人員

1名  
心身ともに健康で、2級ヘルパー以上(介護福祉士、介護支援専門員資格可)又はヘルパーの資格を指す方で、普通自動車免許を持っている60歳未満の方

勤務場所 富沢デイサービスセンター  
勤務時間 午前8時30分から午後5時15分(変則勤務あり)

賃金 日給制  
内容 デイサービスでの介護  
南部町社会福祉協議会職員給与等運用規定による

加入保険 厚生年金・健康保険・雇用保険・労災保険  
募集期間 2月10日(月)から2月25日(火)(土日祝を除く)

募集方法 履歴書、資格証、運転免許証コピーを持参のうえ南部町社会福祉協議会へ提出  
お問い合わせ 南部町社会福祉協議会 ☎64-2075

## ふるさとハローワーク出張相談会

◇開催日 3月13日(木)  
日時 午後1時～午後3時30分  
場所 総合会館1階食堂  
◇お問い合わせ 身延町ふるさとハローワーク ☎0556-6211065

## 峡南消防本部から春季火災予防運動についてお願い

期間 3月1日(土)～7日(金)  
『消すまでは』

### 心の警報 ONのまま

これからの季節は、空気が乾燥し火災の起こりやすい気象状態となりますので火の取り扱いには十分注意しましょう。皆様の尊い財産や人命を守るためにも火災予防に協力をお願いします。

願います。  
住宅火災でいのちを守る3つの習慣・4つの対策

・寝たばこは絶対しない  
・ストーブは燃えやすい物から離れた位置で使用  
・ガスコンロなどのそばを離れるときは必ず火を消す

対策  
・住宅用火災警報器の設置  
・燃えにくい防災製品を使用しよう。  
・火災を小さいうちに消火するためにも住宅用消火器を設置しよう。  
・お年寄りや体の不自由な方を守るためにも、声掛けなど隣近所の協力体制を図っておきましょう。

## 平成26年度自衛官等募集

◇幹部候補生(一般・大卒程度試験) 資格 22歳以上26歳未満の者(20歳以上22歳未満の者は大卒(見込含)、修士課程修了者等(見込含)は28歳未満)

◇幹部候補生(一般・院卒者試験) 資格 修士課程修了者等(見込含)で20歳以上28歳未満の者

◇幹部候補生(歯科・薬剤科) 資格 専門の大卒(見込含)20歳以上30歳未満の者(薬剤は20歳以上28歳未満の者)

◇医科・歯科幹部 資格 医師・歯科医師の免許取得者  
受付 2月1日(土)～4月25日(金)

◇予備自衛官補(一般) 資格 18歳以上34歳未満の者  
受付 1月8日(水)～4月2日(水)

◇予備自衛官補(技能) 資格 18歳以上で国家免許資格等を有する者(資格により53歳未満～55歳未満の者)

◇お問い合わせ 自衛隊南アルプス募集センター ☎055128315150

## 入札の結果

(1月)

お問い合わせ 南部町役場財政課 ☎66-3403(直通)

| 事業(工事・委託)名         | 落札業者    | 落札価格(税込)   | 工期                |
|--------------------|---------|------------|-------------------|
| 内船上100㎡級耐震性貯水槽設置工事 | 阜月士建(株) | 11,056,500 | H26.1.10~H26.3.10 |



# 戸籍の窓口

12月1日～12月31日受付分 (敬称略)

## 《誕生》 おめでとうございます

| 地区      | 子の氏名   | 性別 | 保護者 |
|---------|--------|----|-----|
| 南部 岬原   | 早川 琴羽  | 女  | 隆 太 |
| 文京 県営住宅 | 望月 柚葉  | 女  | 幸 介 |
| 向田 坂本   | 若林 愛那未 | 女  | 正 敏 |

## 《婚姻》 いつまでもお幸せに (旧地区・姓)

| 地区     | 夫の名前  | 地区      | 妻の名前   |
|--------|-------|---------|--------|
| 本郷新地横沢 | 遠藤 孝  | 静岡県富士宮市 | 遠藤 沙央里 |
| 南部岬原   | 早川 隆太 | 南アルプス市  | 塩澤 亜由美 |

## 《死亡》 おくやみ申し上げます

| 地区       | 氏名     | 年齢  | 喪主  |
|----------|--------|-----|-----|
| 本郷 東     | 望月 健三  | 86歳 | 哲 郎 |
| 本郷 杉尾    | 武田 信子  | 90歳 | 一 芳 |
| 成島 竹の花   | 望月 まつ江 | 99歳 | 正 行 |
| 南部 岬原    | 望月 きん  | 80歳 | 明   |
| 南部 城山町   | 柿島 東洋  | 71歳 | 陽 子 |
| 塩沢 2組    | 岩本 徹弥  | 81歳 | 一 浩 |
| 内船上 富岡   | 平原 要俊  | 91歳 | 正 浩 |
| 内船上 中谷津  | 渡邊 梅子  | 92歳 | 浩 睦 |
| 内船上 中谷津  | 佐野 久   | 88歳 | 大 文 |
| 内船上 上古御所 | 瀧井 柳   | 95歳 | 雄 二 |
| 十島 中     | 加藤 かずみ | 82歳 | 安 彦 |
| 楮根 宮原    | 若林 とも江 | 99歳 | 義 昌 |
| 楮根 原戸    | 岩尾 義晃  | 85歳 | 学   |
| 富士見 御屋敷  | 遠藤 幸男  | 68歳 |     |

人口 8,683人 男 4,220人 女 4,463人  
世帯数 3,275世帯 (平成26年2月1日現在)

# 3月の保健教室カレンダー

| 開催日   | 教室名           | 受付時間          | 場所       |
|-------|---------------|---------------|----------|
| 5(水)  | ふれあいリハビリ相談    | 午前 9:00～11:00 | ふれあいサロン  |
| 5(水)  | 3種混合・4種混合予防接種 | 午後 1:15～ 1:45 | 活性化センター  |
| 11(火) | すくすく離乳食教室     | 午前 9:30～12:00 | 活性化センター  |
| 12(水) | ふれあいリハビリ相談    | 午前 9:00～11:00 | ふれあいサロン  |
| 12(水) | 2歳児健診         | 午後 1:15～ 1:30 | 健康管理センター |
| 14(金) | BCG・ポリオ予防接種   | 午後 1:15～ 1:30 | 健康管理センター |
| 19(水) | ふれあいリハビリ相談    | 午前 9:00～11:00 | ふれあいサロン  |
| 19(水) | 乳児健診          | 午後 1:15～ 2:00 | 活性化センター  |
| 26(水) | ふれあいリハビリ相談    | 午前 9:00～11:00 | ふれあいサロン  |

### 悩み事相談所の開設

○心の悩み事相談  
3月18日(火)

◆対応 臨床心理士  
◆時間 午前10時～正午  
午後1時～午後4時  
◆場所 役場分庁舎1階 相談室  
◆料金 無料  
◆相談専用ダイヤル ☎64-13331  
◆お問合せ ☎64-4836(直通)

### 社会保険相談

開催日 3月26日(水)  
時間 午前9時30分～午後4時  
場所 南部町森林組合  
お問合せ 竜王年金事務所  
☎055-278-1100

# 3月ゴミはこの日に

～可燃ごみと資源類の分別をお願いします～

| 可燃             | 資源類     | 備考 |
|----------------|---------|----|
| 南部地区           | 毎週月・木曜日 |    |
| 徳間・八木沢・佐野地区    | 毎週木曜日   |    |
| 富沢地区           | 毎週月・金曜日 |    |
| —プラスチック製容器包装類— |         |    |
| 睦合・栄・富河・万沢地区   | 12日・26日 |    |
| 徳間・八木沢・佐野地区    | 20日     |    |
| —ペットボトル—       |         |    |
| 睦合・栄地区         | 14日     |    |
| 徳間・八木沢・佐野地区    | 6日      |    |
| 富沢・万沢地区        | 13日     |    |
| —ミックス紙—        |         |    |
| 睦合・栄地区         | 28日     |    |
| 徳間・八木沢・佐野地区    | 27日     |    |
| 富沢・万沢地区        | 27日     |    |
| —燃えないゴミ・空缶・衣類— |         |    |
| 睦合地区           | 4日      |    |
| 栄地区            | 11日     |    |
| 徳間・八木沢・佐野地区    | 13日     |    |
| 富河地区           | 18日     |    |
| 万沢地区           | 25日     |    |
| —無色・茶色・その他のビン— |         |    |
| 睦合地区           | 1日      |    |
| 栄地区(徳間・八木沢含む)  | 8日      |    |
| 佐野地区           | 13日     |    |
| 富河地区           | 15日     |    |
| 万沢地区           | 22日     |    |

### —直接持ち込み—

月曜日～金曜日(祝祭日を除く)  
午前8時30分～11時30分・午後1時～4時

ゴミの分別方法等については環境センター発行のポスターおよび日程表をご確認いただくか電話でお問い合わせください。  
○環境センター ☎67-3619

# 図書館

## 南部図書館 (☎62-9292)

- 乳幼児リトミック教室  
3月5日(水) 午前10時30分から  
講師：佐野貴子/長洞まゆ
- 乳幼児お話し会 のんたんのへや  
3月12・19・26日(水) 午前10時30分から
- わくわくお話し会 図書館ボランティアひよこの会  
3月22日(土) 午後1時30分から

# 今月ゴミの分別状況【環境センター】

単位: kg

| 区分      | ペットボトル | ミックス紙 | プラスチック容器包装類 | 可燃ゴミ    | 総収集量    |
|---------|--------|-------|-------------|---------|---------|
| H25年12月 | 1,350  | 3,400 | 5,680       | 115,140 | 125,570 |
| H26年1月  | 1,670  | 8,200 | 6,980       | 105,600 | 122,450 |
| H25年1月  | 1,760  | 7,720 | 7,360       | 109,430 | 126,270 |

可燃ゴミH25年1月とH26年1月を比較すると3,830Kg減っています。  
総収集量H26年1月と前月12月を比較すると3,120Kg減っています。  
お願い：生ごみの水切り及びミックス紙・プラスチック類の分別をお願いします。

# 平成26年 南部町成人式



記念写真

1月11日(土)、「平成26年南部町成人式」が文化ホールで行われ、105名が新成人の第一歩を踏み出しました。式では少し緊張した様子があつかげえましたが、激励のことばや祝辞を受け止める姿は新成人としてたのもしく見えました。

新成人を代表し渡辺公太郎さんが『近い将来この南部町に戻り地域に貢献できればと考えています』

久保圭さんは『南部町の新成人として誓いを共にし、このふるさとを自分たちの誇りとして心に刻んでいき、後継者に続く後輩たちの見本となるような社会人を目指していきます』と力強く青年の主張を行いました。

新成人の皆さんのご活躍を期待しております。おめでとうございます。



青年の主張

# 第11回南部町駅伝・マラソン大会

1月26日(日)、南部町体育協会主催の第11回南部町駅伝・マラソン大会が開催され、駅伝は69チーム、マラソンは14名が参加しました。マラソンは今年初の試みで、駅伝と同コース全長15.5kmで健脚を競いました。

心配された天候も当日はよく晴れ、気温も高く絶好の大会日和となりました。南部町役場本庁舎前で行われた開会式では、南部

中男子バレー部の芦川史弥さんが力強い走りを予想させる素晴らしい宣誓を行いました。

大会は午前10時の町長の合図によりアルカディア総合公園を各選手きれいにスタートし、マラソンは15分遅れでスタートしました。沿道では、どの選手にも温かい声援が贈られ、走者が通過する大きな歓声が上がっていました。また、レース後に振舞われ



スタート!

た豚汁に舌鼓を打ちつつ選手間の交流が図られていました。大会関係者、沿道で応援をして下さった皆様、ありがとうございました。

## オープン部の部(総合)

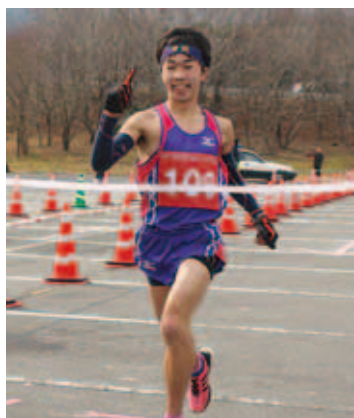
- 第1位 身延高校陸上競技部A 51分36秒
- 第2位 朝日夢走房 52分11秒
- 第3位 富士宮走ろう会A 53分15秒

## 町内チーム総合

- 第1位 南部中選抜
- 中学生男子の部
- 第1位 南部中選抜
- 中学生女子の部
- 第1位 てにっ娘A

## マラソン

- 第1位 上田将也 1時間56分54秒
- 第2位 岩瀬史明 2分22分03秒
- 第3位 久保田光彦 36分36秒



マラソントップ選手 早かったぁ



南部中接戦!



広報 なんぶ

編集：南部町役場 総務課

URL <http://www.town.nanbu.yamanashi.jp/>

山梨県南巨摩郡南部町富士28505番地2  
TEL(0556)66-2111 FAX(0556)66-2190