

2024年広報

# つなび 5月号

vol.253

山梨県 南部町立南  
実践 理念  
志づき せん 行動



新入生代表 決意表明



## 地域の代表 新区長25名を委嘱

4月12日(金)、『令和6年度区長委嘱式』が農村環境改善センターで行われました。

委嘱式終了後の第1回区長会では、区長会会長に南部区の早川高志氏、同副会長に中央区の鈴木正規氏が選出されました。

皆さん1年間よろしくお願いいたします。



区長会副会長  
鈴木正規氏



区長会会長  
早川高志氏

各区長の皆さんです。

(敬称略)

区名	氏名
中野区長	秋山裕行
本郷区長	若林勝伸
成島区長	高山継男
柳島区長	田中有彦
南部区長	早川高志
大塩区長	木内和彦
内船上区長	梶原猛
内船中区長	佐野明彦
内船下区長	柿島正則
井出区長	佐野芳博
十島区長	滝基成
佐野区長	久高正一
楮根区長	久保田文彦
文京区長	佐野日出夫
中央区長	鈴木正規
天王区長	山本秀明
向田区長	内藤正雄
御堂区長	望月政文
皐月区長	細田洋
徳間区長	若林嘉正
朝日区長	佐野竜也
富士見区長	望月一美
元宿区長	新井晴幸
新宿区長	小澤弘道
陵草区長	佐野修

## 旭日単光章受章 佐野哲也さん

3月26日(火)、山梨県庁にて叙勲伝達式が行われ、佐野哲也さん(中野区)が旭日単光章を受章されました。

旭日単光章とは、日本の勲章の一つで国家または公共に対して功労のある方に対して授与されます。

佐野さんは、平成11年4月に旧南部町議会議員に当選され、合併後の平成28年10月までの4期(17年6ヶ月)議会議員を務めました。議会では議長、副議長を歴任されました。

議員として諸問題に積極的に取り組み、町合併に尽力され、多方面で行政の推進に力を注がれました。

また、旧南部町消防団長を2年間勤められ、特に消防設備の充実に力を注がれた姿は消防団の模範的な存在であり、行政・町民からの信頼も絶大なものがあります。

この度、これらの功績が高く評価されての受章となりました。おめでとうございませう。



受章おめでとうございます

## 春の交通安全運動について

4月6日(土)から15日(月)までの10日間、春の交通安全運動が行われました。5日(金)には南部警察署、南部町交通安全運動管理者協議会、南部町交通安全協会、南部町役場が合同で、出発式と街頭指導を実施いたしました。

道の駅なんぶ、道の駅とみざわ、Aコープ栄店富士見屋前の3箇所で開催された交通安全運動に安全運転を呼びかけました。また、15日(月)には、UTYアナウンサーの小田切(おたぎり)いくみさんが南部警察署一日署長に任命されました。当日は、道の駅なんぶなどで啓発物品を配布し、交通事故防止を呼びかけていただきました。運動期間は終わりましたが、運転をする一人ひとりが常に安全運転を心がけていきましょう。



出発式の様子

啓発物品を配る小田切いくみさん

## 保育所・幼稚園入園式

4月2日(火)栄保育所、富河保育所、4月4日(木)みどり幼稚園で満開の桜の下で入園式が行われ12人の新入園児が楽しい園生活をスタートさせました。入園式では、先生から名前を呼ばれると、元気に返事をして、先生と一緒に全員で歌を歌いました。

この園の子どもたちも新しい時代の幕開けとともに、すくすくと育つてくれることを期待します。



みどり幼稚園



栄保育所



富河保育所

## 小中学校入学式

4月5日(金)に、町内の小中学校の入学式が行われました。新入学生の皆さん、楽しく元気に学んでください。

【入学者数】

南部中	41名	睦合小	12名
栄小	8名	富沢小	10名



南部中学校



睦合小学校



# 万沢集学校

## 5月12日(日)

### プレオープンイベント開催!!

当日は楽しい催しがもりだくさん!!



10:00 ~ 11:30 13:00 ~ 14:30

#### プログラミング体験会

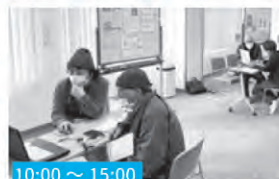
人気ゲーム「マイクラフト」で楽しくプログラミング体験!  
※事前予約制となります。



13:00 ~ 14:00

#### スマートフォン教室

スマートフォンの基本的な使い方  
をわかりやすく説明します。  
※事前予約制となります。



10:00 ~ 15:00

#### ITよろず相談会

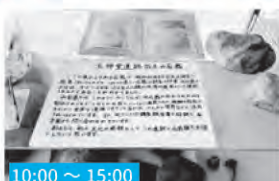
パソコンやスマートフォンの「分からない」「困った」を解決!  
お気軽にご相談ください。



11:40 ~ 14:30 ~

#### 集学校かるた

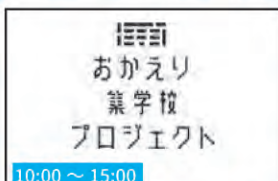
全国の集学校の特徴やあるあるを南部かるた風にしてみました!  
ぜひ遊んでみてください!



10:00 ~ 15:00

#### 古部屋展示

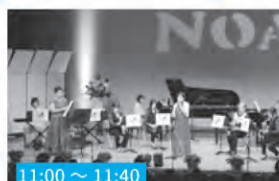
万沢小学校の歴史や「ヒイラギモクセイ」「天神堂遺跡」について展示しています。



10:00 ~ 15:00

#### 集学校紹介ブース

「おかえり集学校プロジェクト」がどのような取り組みを行っているかをご紹介します。



11:00 ~ 11:40

#### ミニコンサート

NOA(南部町音楽愛好会)による素敵な歌と楽曲の演奏をお届けします。



11:00 ~ 13:30

#### 移動販売車

道の駅とみざわから美味しいお惣菜の移動販売!おなかを満たしてください!

#### 万沢集学校スタッフよりごあいさつ



##### ■ 土橋祥太 ■

こんにちは! 万沢集学校にてお仕事をさせて頂く土橋と申します! よろしくお願ひします! 私自身、万沢の小中学校を卒業した身ですので、思い出深い校舎で働けるのがとても楽しみです! 地域の皆様のお役に立てるように頑張らせて頂きます!



##### ■ 相磯恵一 ■

はじめまして! 沼津市在住の相磯(アイソ)です! 愛想のいいアイソと覚えて下さい(笑) 土肥集学校で働いて2年、今回万沢集学校の立ち上げに関わらせて頂くことになりました。地域の方に愛がって頂ける場所になるよう頑張ります! スマホやパソコンのことでお困りのことがございましたら、お気軽にご相談下さい!!

#### 営業情報

### 5月12日(日)より

営業日: 日曜日・月曜日

営業時間: 10時 ~ 17時

当面、上記の通り営業します。ご了承のほどよろしくお願い致します。

イベント主催: 万沢集学校・南部町企画課

# 万沢集学校

〒409-2103

山梨県南巨摩郡南部町万沢 4119 (万沢小学校)

お問合せは ☎ 080-7096-2279 (担当: 相磯・土橋)



# はじまります

## DX推進課です

よろしくお願いいたします

DXとは・・・


デジタル・トランスフォーメーション

自治体におけるDXは、デジタル技術やデータを活用して、行政サービスの拡充・利便性の向上・業務効率化を図ることです。これから、様々な取り組みや対応を実施していきます。



### ● 便利な電子申請をご利用ください

住民の皆さんが来庁せず、より簡単にさまざまな手続きをオンラインで行える「電子申請」の対応を徐々に拡大しています。電子申請を利用すると、スマートフォンや自宅のパソコンからインターネットを経由して、役場に提出する申請書や申込みなどが電子的に行えます。

受付期間中、24時間ご都合のいいタイミングで！役場に出向くことなく！行えます。チラシに記載されているこれ →  見たことありませんか？  
各課から配布しているチラシに印刷されている機会が増えていることと思います。

これ、電子申請です！皆さん、既に電子申請を活用しているのかも知れません。

### ● 電子申請をまとめたサイトを役場のホームページで公開しています

パソコンやスマートフォンで手続きができるものを、1カ所にまとめたサイトを役場のホームページに掲載しています。手続きの拡大に努めますので、行かずにいつでも利用できる「電子申請」を是非！ご利用ください。



インスタグラムでも  
南部町を紹介しています



【お問合せ】 DX推進課 ☎ 0556-64-8133

## 分庁舎敷地内に立体駐車場等を整備します

総合会館の跡地に建設を計画しておりました、2階建て立体駐車場等の整備工事を令和6年4月より着工いたしました。立体駐車場の1階部分は、分庁舎敷地内から、2階部分は町道中田一の出線からの利用となり、駐車台数は立体駐車場（1・2階合わせて）47台、平面駐車場28台が駐車可能となります。

令和6年10月の完成を予定しておりますが、工事期間中は、近隣及び分庁舎を利用される皆様にはご不便をおかけいたしますがご理解いただきますようお願いいたします。

### 施工業者

井口工業株式会社

### 工期

令和5年12月15日～  
令和6年10月15日

### お問合せ

企画課  
☎66-3402



完成イメージ図

## 山梨県猟友会山野クリーンキャンペーン

3月17日(日)「山梨県猟友会山野クリーンキャンペーン」の一環として、南部・富沢の猟友会会員の皆さんが山林の清掃活動を行ないました。

この活動は毎年3月に実施されており、両地区の山林内のゴミを拾いました。

山林は南部町の豊かな自然の源です。この自然を後世に残していくための一歩として身の回りのゴミ拾いから初めてみましょう。



峡南猟友会南部支部富沢分会



峡南猟友会南部支部南部分会

猟友会のみなさん ありがとうございました



# 令和6年度から森林環境税(国税)の課税が始まります

## 森林環境税とは

令和6年度から導入される国内に住所のある個人に対して課税される国税です。市町村において一人あたり年額1,000円が個人住民税均等割と併せて課税されます。また、その税収は森林環境譲与税として市町村や都道府県へ譲与されます。

## 導入の目的

森林環境税は、パリ協定における温室効果ガス排出削減目標の達成や災害防止などを図るための森林整備などに必要な地方財源を安定的に確保する目的から「森林環境税」と「森林環境譲与税」が創設されました。

### 令和6年度以降の個人住民税均等割の内訳

住民税均等割の内訳		令和5年度まで	令和6年度から
森林環境税(国税)		なし	1,000円
住民税均等割	県民税	2,000円※	1,500円
	町民税	3,500円※	3,000円
住民税均等割の合計		5,500円	5,500円

※東日本大震災から復興のための特別税が平成26年度から10年間町民税・県民税それぞれに500円加算されていましたが、令和5年度をもって終了となります。

そのため、令和6年度において個人住民税均等割の合計税額に増減はありません。

## 森林環境譲与税とその用途

森林環境譲与税は令和元年度から施行されており、私有林人工林面積や林業就業者、人口の基準に応じて、国から市町村へ譲与されます。こうして譲与された森林環境譲与税は間伐などの森林整備のほか、林業に携わる人材育成・担い手確保、木材利用の促進・普及啓発などの森林整備の促進に関する施策に活用されています。

### ◆お問合せ

森林環境税について 税務課：☎66-3404

森林環境譲与税について 産業振興課：☎64-8075



# 南部町スポーツ少年団紹介

## 団名 太和道場、空手スポーツ少年団



目 標 空手道をつうじて、礼節を重

んじ、体を鍛え、人格を磨き、心身ともに立派な青少年を育成することを目的とします。

練習日 火・木曜日

午後7時30分～9時00分

練習会場

主に栄小学校体育館

コメント

本団は、今年で12年目です。

幼児から中学生までの団員は、とても仲が良く、中学生が下級生の面倒をよくみています。稽古に励むと共に、「心を磨き」「体を強く」「思いやりのある人間」に成長してもらいたいと思います。

指導者 太田 学

事務局 太田麻紀

お問合せ

☎0556-36-0055

## 団名 南部町バレーボールスポーツ少年団



目 標

「バレーボールを通して心身共に健康な子どもを育てる」

○あいさつがしっかりできる

○バレーボールの基礎基本の技術・ルールを身につける

○バレーボールを通しての体力の向上

○バレーボールを通して多くの仲間との交流

練習日

毎週火曜日、木曜日、土曜日の週3回です。

火・木は午後7時～8時30分

土は午前8時30分～12時

練習会場

火：旧富河中体育館

木・土：睦合小体育館

※アルカディア体育館で行うこともあります。

※ぜひ、練習を見に来てください。いつでも体験入団できます。

コメント

平成元年に結成し、今年で36年目になります。男女のチームがあり、県大会の出場や県内外のチームとの交流試合などを行っています。現在、男子は団員9名、女子は12名です。2年生から6年生まで町内の各小学校から練習に参加しています。是非、練習を見に来てください。スポーツ少年団に入ると、体力がついたり、色々な運動能力が発達したりします。多くの仲間や、県内外に友だちも出来ます。また、何かに熱中出来る事はとても大切なことだと思います。

団員募集中です！

お問合せ 田村勝彦

☎090-1124-4312





**団名**  
**南部ジュニアベースボールクラブ**

目 標 山梨県制覇

練習日 火、木、土、日

練習会場 島尻グラウンド

コメント 南部ジュニアベースボールクラブは親子で楽しむ事をモットーに学校と野球の二刀流で活躍する子ども達の育成に取り組んでおります。最近では女の子の仲間も増えて益々元気がいっぱいになっています。

お問合せ 保護者会長 栗原秀孝

☎090-17858-17222



**団名**  
**南部町剣道スポーツ少年団**

目 標 剣道の特性を生かした青少年の健全育成  
中学校卒業までに剣道初段取得

テーマ 正しきを学べ  
強きを論ぜず正しきを旨とせよ

練習日 毎週 水曜日 午後7時から8時  
土曜日 午後3時から4時

練習会場 南部町広域柔剣道場  
(南部中学校体育館隣)

コメント

剣道の基本は構えです。構えとは「攻めるに易く、守るに堅い」心身両用の備えです。具体的には気構え、身構え、太刀構えであり、どれも欠けてもいけません。当団では現在、小学生から70代までの10名がこの基本から始めて稽古をしています。団員は随時募集中です。どうぞお気軽に見学、体験においでください。  
※防具は貸出します。

お問合せ ☎64-13408 (代表 木内)



**団名**  
**南部レンジボール卓球スポーツ少年団**

目標、テーマ 楽しく仲よく元氣よく

練習日 毎週土曜日 午後1時半～3時15分

練習会場 活性化センター内 多目的ホール  
(南部町役場本庁舎隣)

コメント 今年度の7、12月はアルカディアスポーツセンターの予定です。私たちが南部レンジボール卓球スポーツ少年団です。

お問合せ 代表 佐野務

☎64-12053



**団名**  
**南部FCスポーツ少年団**

目 標 サッカーの基礎技術を身につけながら、スポーツの楽しさを学ぶ。試合を通して様々なチームと交流を図り、最後まであきらめない心、チームで助け合いお互いを思いやる精神を養成成長していくことを目標とします。

練習日 毎週火・木曜日 午後6時～8時  
土曜日 午前9時～12時

練習会場 旧富河中学校グラウンド

コメント 小学6年生までを対象に活動していません。年齢や体力に合わせて指導します。山梨県内の公式戦や練習試合、静岡県市町村主催の大会に参加しています。見学、体験はいつでも受け付けておりますので、お気軽にご連絡ください。

お問合せ ☎090-1823-3514 (望月)



## 南部町障害者通所施設交通費助成事業について

障害のある方が対象となる福祉サービス事業所への通所に要する費用の経済的負担の軽減と継続的な通所支援を行うため、令和6年度より対象事業所の通所にかかる交通費の助成事業を開始します。（助成額は、1カ月にかけた交通費の2分の1とし、20,000円を限度。）

### 対象者の要件

次のいずれかに該当する方で対象の福祉サービスを提供する事業所に通所されている方

- ・身体障害者手帳所持者
- ・療育手帳所持者
- ・精神障害者
- ・難病者

### 対象の福祉サービス

- ・生活介護・自立訓練（機能訓練）
- ・自立訓練（生活訓練）・就労移行支援
- ・就労継続支援A型・就労継続支援B型

### 助成内容

公共交通機関を利用して通所にかかった交通費の2分の1（1カ月につき20,000円を限度）  
※事業所等からすでに通所にかかわる助成を受け取られている場合は対象とならない場合もあります。

### 助成方法

助成金を利用されるときには申請が必要となりますので、福祉保健課の窓口にてお手続きをお願いします。

申請から2ヵ月後の月末までに指定した口座へ振り込みます。

※申請期限は、対象となる月の属する年度の、翌年度4月末までです。

※ここでいう年度は、毎年4月1日から始まり、翌年3月31日に終わる年度です。

その他、詳しくは福祉保健課福祉係までお問い合わせください。

### ◆お問合せ

福祉保健課 福祉係 ☎64-4836

## がん患者アピアランスケア事業のご案内

南部町では、がん治療により外見の変化を受けた方に、自分らしい社会生活を送っていただくために、ウィッグや乳房補正下着等補整具の一部を助成します。

### ○接種対象者 ※以下の1～5のすべてに該当する方

1. 申請時において、町内に住所を有する方
2. がんの治療を受けた又は現にうけている方
3. 令和6年4月1日以降に、がんの治療に起因する外見の変化に対する補整具を購入した方
4. 補助を受けようとする補整具の購入費用について、本制度又は他の制度による助成等を受けていない方
5. 町税等の滞納がない方

### ○対象となる補整具

対象補整具	対象経費助成上限額	助成の回数
ウィッグおよび帽子	20,000円	1回
乳房用の補正下着	20,000円	左右それぞれ1回
人工乳房および人工乳頭	100,000円	左右それぞれ1回

### ○申請期限

対象補整具を購入した日から1年以内

### ○申請に必要な書類

- ・申請書（様式第1号）
- ・治療証明（診断書等）
- ・領収書
- ・助成金の振込を希望する口座の通帳の写し
- ・本人確認書類（マイナンバーカード等）

### ○申請・問合せ先

- ・窓口にて申請の場合は、書類などについては来所持にコピーをいただきます。
- ・郵送にて申請の場合は、申請書および領収書以外は、コピーで構いません。
- ・申請書は町のホームページからもダウンロードできます。

### ◆お問合せ

福祉保健課 健康増進係 ☎64-4836



# 地域活性化住宅「グリーンハイツ富士見」



## 1戸(102号室) 入居者募集!!

募集期間 R6.5.13~R6.5.27

家賃(月額) 30,000円※高校生以下の子供1人につき△5,000円(限度額△15,000円)

### 入居要件

次の①から⑥の要件すべてに該当する必要があります。

- ①夫婦共、又は夫婦のいずれかが過去1年以上、本町の住民でない方。  
あるいは町内同士で結婚し、新生活を始められる方。
- ②入居時において中学生以下の子供を持つ家庭。  
あるいは子供がいない場合、夫婦のいずれかの年齢が40歳に達していない方。
- ③夫婦の合計年収が170万円以上で、子供がいる場合には、  
子供1人につき50万円を加えた年収である方。
- ④万沢地域富士見区の区民として地域の行事に参加すること。
- ⑤税金を滞納していないこと。
- ⑥入居者及び親族が暴力団員でないこと。

※入居申込多数の場合には入居者の選考審査があります。  
先着順ではありません。

- ◆その他の入居要件等は、  
南部町建設課 住宅担当 ☎66-3408へお問い合わせください。

※ 本町の充実した「子どもたちへの支援」については

山梨南部町 子育て支援

検索

### グリーンハイツ富士見の概要

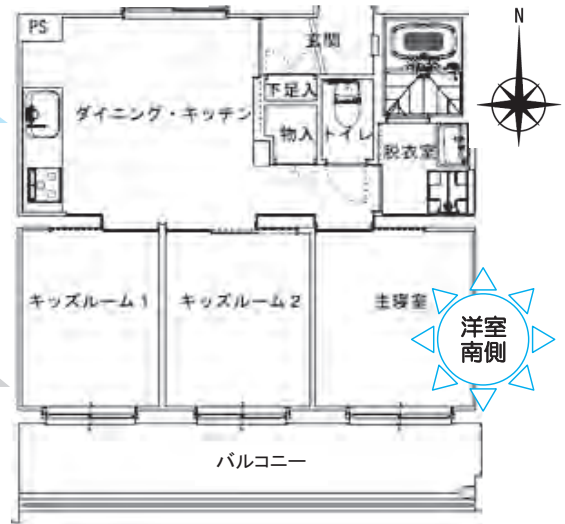
- 所在地：南部町万沢4145番地  
(旧万沢中学校跡地)
- 構造 鉄筋コンクリート造 2階建
- 戸数 10戸
- 室構成 3DK
- 面積 51.44㎡
- バルコニー面積 11.25㎡
- インターネット 光対応
- その他 オール電化

地震に強い

### 家賃以外の料金

- 敷金(入居時) 90,000円
- 共益費(月額) 3,000円
- 区費・テレビ組合費(月額) 800円
- ※駐車料は無料(1世帯2区画)です。

(間取り例)



子育て  
支援住宅

若者定住  
促進住宅

洋室  
南側



### 車での所要時間

- JR十島駅 5分
- 万沢診療所 3分
- 新清水IC 20分
- 富沢IC 10分
- 富士宮市街 25分
- 富士市街 30分

中部横断自動車道  
山梨-静岡間 全線開通!!



# 一般家庭の粗大ごみ収集を行います

## 1 収集日時

令和6年6月2日（日）9：00～12：00

場所：南部町役場 本庁舎 駐車場

※ 荒天等による中止の場合、朝の定時放送後にFM告知放送でお知らせします。

※ 大型運搬車が数台入りますので、開始時間前に収集場所への駐車はしないでください。

## 2 収集しないもの

- 生ごみ等腐敗するもの・刺激臭のあるもの●液体状のもの●粉体状のもの
- 薬品（除草剤・殺虫剤・農薬・洗剤等）●ガスボンベ・消火器等
- ペンキ・染料・コーキング等可燃性及び揮発性のあるもの●ドラム缶
- 土砂・自然石・コンクリート・ブロック・瓦・廃材・灰等●バイク・車等
- 小型家電●産業廃棄物 ※ 蛍光灯や乾電池は取り外してください。

## 3 リサイクル法に関するもの

以下の家電リサイクル品も収集いたします。

テレビ・エアコン・冷蔵庫・冷凍庫・洗濯機・衣類乾燥機

※ リサイクル法対象のものは、リサイクル料の他、運搬料及び手数料がかかります。  
（詳しくは次のページをご覧ください）

## 4 注意事項

粗大ごみは各自、収集場所に当日時間内（時間厳守）に運んでください。

町外で生じた粗大ごみは、収集しません。

粗大ごみ以外の不燃物（空缶・空ビン等）は、出さないでください。

梱包などに使われた段ボールは、リサイクルボックスをご利用ください。

収集場所は混雑しますので、係の誘導に従ってください。

お問合せ：水道環境課 ☎66-3407

～ごみの不法投棄は犯罪です。投棄者は法律により処罰されます。～



## ● 収集する粗大ゴミ及び料金

粗大ゴミの種類		金額	粗大ゴミの種類		金額
1	鍋・やかん・針金等の金物類、ガスレンジ等 1kg当たり	100円	13	ソファ・ソファベット 1人掛	1,000円
2	石油ストーブ類(ファンヒーター除く)	500円	14	ソファ・ソファベット 2人掛	2,000円
3	太陽熱温水器	10,000円	15	ソファ・ソファベット 3人掛	3,000円
4	こたつ	1,000円	16	じゅうたん・カーペット類 4.5畳まで	1,000円
5	オルガン等	2,000円	17	じゅうたん・カーペット類 6畳以上	1,500円
6	タンス等の家具類 小 (130cm以下)	1,200円	18	マッサージ機	2,000円
7	タンス等の家具類 大 (130cm以上)	1,500円	19	古タイヤ ホイル無 (二輪・軽・農機用を含む)	500円
8	机等	1,200円	20	古タイヤ ホイル有 (二輪・軽・農機用を含む)	700円
9	布団等の寝具類	600円	21	自転車(三輪車・一輪車を含む)	500円
10	毛布等の寝具類	400円	22	畳	1,000円
11	マットレス スプリング有	2,000円	23	混合廃棄物(混廃) 1㎡あたり	6,000円
12	マットレス スプリング無	1,000円		※ 混合廃棄物とは… 3種類以上の素材で分類・分別が困難な物	

※処理費用は町で半額補助いたします。上記の金額は補助後の料金です。

※物品の素材や大きさにより値段が多少異なる事があります。

※上記に記載のないものでも収集できるものもあります。

## ● 家電リサイクル法対象品の料金

リサイクル品の種類		リサイクル料	運搬料	手数料
1	エアコン	2,625 ~ 3,664円	2,500円	130円
2	テレビ	2,835 ~ 3,795円	1,500円	
3	〃 (小)	1,785 ~ 3,795円	1,000円	
4	冷蔵庫・冷凍庫	4,830 ~ 5,869円	1,500 ~ 2,500円	
5	〃 (小)	3,780 ~ 5,869円		
6	洗濯機・乾燥機	2,520 ~ 3,444円	1,500円	

・手続き(リサイクル券の記入等)は業者で行いますのでリサイクル品を直接会場へ運び入れてください。

・すでにリサイクル券の手続きを行っている場合はリサイクル券と一緒に搬入してください。

・リサイクル料金はメーカーによって差があります。(記載している料金は目安です)

・運搬料は回収業者から処理業者までの運搬料です。(回収業者の収集所までの運搬料は業者負担となります)

**注)家電リサイクル法対象品は、町の補助がありません。(全額個人負担です)**

# 交通災害共済への加入、 忘れていませんか？

## ◆交通災害共済とは

加入者が交通災害（交通事故による災害）にあつた場合に被害の程度に応じて見舞金をお支払いする相互救済の制度です。

## ◆共済期間 令和6年4月1日～令和7年3月31日まで

※中途加入の場合、共済期間は申込日の翌日から令和7年3月31日まで

## ◆掛金

・年度途中の加入も、掛金年額（ひとり）500円で加入できます。

- ・加入条件を満たしていればいつでも加入OK
  - ・自転車事故など、小さな事故もカバー
  - ・請求手続きも簡単
  - ・通院1日目から見舞金の支給対象
- 《見舞金》
- ・傷害 2万円～18万円（限度額）
  - ・障害 20万円～30万円（限度額）
  - ・死亡 100万円（限度額）

## ◆加入申し込み先

役場本庁舎（出納室・交通防災課）、  
分庁舎住民課、万沢支所

## ◆お問合せ

交通防災課

☎ 66-3417



## 健康保険が変更になる方

### 国民健康保険の「加入」・「脱退」手続きを忘れずに!!

後期高齢者医療制度に加入している人や生活保護を受けている人などを除き、会社へ就職・退職などにより「健康保険」が変更になる方は、国民健康保険の「加入」または「脱退」手続きが必要になります。

また、外国籍の人も3か月を超えて日本に滞在するものと認められた方は、国民健康保険に加入しなければなりません。**自動的に切り替わりません。**

**必ず14日以内**に 国保担当窓口（本庁舎 住民課 または 分庁舎 住民係）に届出をしてください。

◆お問合せ 住民課 ☎ 66-3405

#### ～ 国保に加入する人 ～

加入するとき	必要な持ち物
他町から転入するとき	転出証明書等（転入の手続きに併せて行います）
職場の健康保険をやめたとき	職場の健康保険をやめた証明書（職場で発行してもらう）
職場の健康保険の扶養から外れたとき	扶養から外れたことの証明書（職場で発行してもらう）
子どもが生まれたとき	母子健康手帳、保険証（出生の手続きに併せて行います）
生活保護を受けなくなったとき	保護廃止（休止）決定通知書
外国籍の人が加入するとき	在留カード、パスポート

#### ～ 国保をやめる人 ～

やめるとき	必要な持ち物
他町へ転入するとき	保険証（転出の手続きに併せて行います）
・職場の健康保険に加入したとき ・職場の健康保険の被扶養者になったとき	国保と職場の健康保険両方の保険証（後者が未交付の場合は、加入したことを証明するもの）
国保被保険者が死亡したとき	保険証（死亡者が世帯主の場合は世帯全員の保険証） ※死亡に関する手続きに併せて行います
生活保護を受け始めたとき	保護開始決定通知書、保険証
外国籍の人が国保をやめるとき	在留カード、パスポート、保険証

加入の届出をしないと・・・保険証が無い場合、その間にかかった医療費は全額自己負担となります。また、健康なのに保険税を納めるのは損だから、病気になってから（必要になってから）加入の届出をすればいいと思っても、保険税は国保の資格を得た月分（上記の国保に加入するとき）から納めなくてはなりません。届出を遅らせても払わなければいけないことには変わりないため、得はありません。



# スマイルなんぶ通信 No.111

「なんぶ健康会議」に関わる課・組織が情報をお伝えします。  
今回の担当は、「福祉保健課 健康増進係・地域包括支援センター」です。

## 南部町の健康づくりのために働く専門職の紹介

南部町には、地域の健康づくりのために働く保健師・看護師・理学療法士・管理栄養士といった専門職が福祉保健課に在職しています。業務や地区担当ごとに皆様のところへお伺いさせていただきます。全員で協力して頑張っていきますので、ご指導よろしくお願いいたします。



### 健康増進係



町民の皆さんが健康な生活を送るために必要な健診や結果返却会、健康相談、個別の相談対応のほか、子どもの健診、育児相談、離乳食教室などを実施しています。



### 地域包括支援センター



介護・医療・保健・福祉などの側面から高齢者を支える相談窓口です。高齢者が住み慣れた地域で自分らしい暮らしを送るためのサポートを行っています。

お問合せ 福祉保健課 ☎64-4836

## 図書館インフォメーション

### のんたんのへや



元気にぐーん!!



歌に合わせてコチョココチョコ♪



大型本おべんとうバスに夢中!!

### のんたんのへやにご参加いただき、ありがとうございました!!

慣れ親しんだお子さんたちが保育園・幼稚園に入園の為、のんたんのへやを卒業していきました。入園は小さな子どもが社会生活へと踏み出す大きな一歩です。職員一同、これからも子どもたちと社会をつなぐ架け橋として、のんたんのへやを通してお子さんとお母さんを力いっぱい応援していきます!

本年度もどうぞよろしくお願いたします!!

### リトミック教室



私も参加中よ♪

☆楽しいリトミック教室☆  
お気軽にご参加ください!!



リトミック教室は、佐野貴子先生のリズミカルなピアノの演奏で始まり、子供たちの楽しそうな笑い声と、長洞まゆ先生の元気な掛け声が館内中に響き渡ります。図書館の利用者さんも職員も、その声にいつも励まされています!!

**重要**

アルカディア文化館  
長期休館のお知らせ

日頃より、当館をご利用いただき誠にありがとうございます。

さて、当館は竣工して26年が経過し、建物やエアコン、エレベーター等の老朽化に伴い、改修工事を行うこととなりました。つきましては、本年6月下旬頃から来年2月頃まで、誠に勝手ながら当館を休館させていただく予定です。詳細な日程は、改修工事の進捗状況により前後しますので、決まり次第、FM告知放送や広報等でお知らせいたします。

皆さまには、大変ご不便とご迷惑をお掛けいたしますが、何卒ご理解とご協力の程宜しくお願申し上げます。

### 6月の図書館イベント

- ・乳幼児リトミック教室  
6月 5日(水) 10:30~11:30
- ・乳幼児おはなし会 のんたんの部屋  
6月 12・19・26日(水)  
10:45~11:30
- ・わくわくお話し会 (ひよこの会)  
6月 22日(土) 富沢図書館 視聴覚室  
13:30~14:30



町立図書館では、年代別のおすすめ本の紹介などの情報を図書館だよりで配信しています。図書館だよりのバックナンバーは右のQRコードを読み取るとご覧いただけます。



◆イベント・講座のお問合せ 南部図書館 ☎62-9292 までお願いします。



# 今月の新刊情報

spring

恩田 陸 著  
筑摩書房



少年は八歳でバレエに出会い、十五歳で海を渡った。舞踏の「神」を追い求めた一人の天才をめぐる傑作長編小説。

テミスの不確かな法廷

直島 翔 著  
KADOKAWA



幼い頃発達障害と診断され、自身の特性と向き合ってきた裁判官・安堂清春は、様々な事件と人との出会いを通じ、成長していく。

アルプス席の母

早見 和真 著  
小学館



高校球児を支える母親の目から見た高校野球の奮闘記。生きることの屈託と大いなる人生讃歌、著者軍身の高校野球小説、開幕。

定食屋「雑」

原田 ひ香 著  
双葉社



個性も年齢も立場も違う女たちが、それぞれの明日を切り開く勇気に胸を打たれる。ベストセラー作家が贈る心温まる定食屋物語。

新・世界から戦争が  
なくなる本当の理由

池上 彰 著  
祥伝社



なぜ世界から戦争がなくなるのか。世界はどこに向かうのか、歴史を遡り、わかりやすく解説する。

老いてお茶を習う

群ようこ 著  
KADOKAWA



68歳にして、お茶を習うことになった著者。老いてなお新しいことを学ぶおもしろさを綴る。

ミニシミテ

田中 涙 著  
講談社



世界的ダンサーにして俳優の田中涙が、日々の喜怒哀楽を綴る。自分らしく生きたい人にとって、多くのヒントが得られる一冊。

プレゼントでできている

矢部 太郎 著  
新潮社



もう会えない誰かや目に見えない何かとも”プレゼント”でつながれる。深くてほっこりするコミックエッセイ。

おすすめ

梅雨時の不調、体の乾燥、花粉症など、気になる  
不調を自然の力と日々の習慣で防ぎましょう!

天然生活



別冊天然生活  
本間真二郎さんの  
病気になるない暮らし方  
本間 真二郎 著  
扶桑社

免疫を整える暮らしのコツや発酵食レシピ、不調の意味と対処法などを紹介します。



無敵の100歳

美木 良介 著  
幻冬舎

長生きには、長い息！強く長い呼吸を繰り返すロングプレスで、健康寿命を延ばす「呼吸」と「筋肉」を手に入れよう！



### 令和6年度南部町職員採用試験案内

#### ◆事務職

平成6年4月2日から平成15年4月1日までに生まれた者で、大学を卒業した者及び卒業見込みの者並びにこれらと同程度の学力を有する者。

採用予定数 若干名

#### ◆土木職

平成元年4月2日から平成15年4月1日までに生まれた者で、大学を卒業した者及び卒業見込みの者並びにこれらと同程度の学力を有する者で土木分野の科目を履修した者

採用予定数 若干名

#### ◆保健師職

平成6年4月2日から平成15年4月1日までに生まれた者で、保健師の資格のある者又は令和7年3月末までに保健師資格取得見込みの者

採用予定数 1名

#### ◆保育士職

平成元年4月2日から平成17年4月1日までに生まれた者で、保育士の資格のある者又は令和7年3月末までに保育士資格取得見込みの者

採用予定数 若干名

◆受付期間 5月15日(水)～6月6日(木) (インターネット受付は5月15日(水)～5月30日(木)～)

◆試験会場 第1次試験、第2次試験共に南部町役場本庁舎

※高校卒業(見込み)者を対象とした試験については改めてお知らせいたします。

◆お問合せ・申込先

総務課 ☎66-3401

### 会計年度任用職員募集

#### ◆保育士

募集人員 2名  
勤務場所 栄保育所・富河保育所のいずれか  
勤務時間 午前7時15分から午後6時30分までの間で7時間30分(変則勤務あり)

#### ◆内容

報 酬 保育業務  
月額17万419円  
加入保険 厚生年金、健康保険、雇用保険、労災保険

#### ◆必要資格

保育士、普通自動車免許  
募集期間 5月14日(水)～6月14日(金)まで(土日除く)

#### ◆応募方法

履歴書、必要資格のコピー、運転免許証のコピーを総務課へ提出してください。

#### ◆保育所調理員

募集人員 1名  
勤務場所 栄保育所・富河保育所のいずれか  
勤務時間 午前8時から午後4時15分まで

#### ◆内容

報 酬 保育所給食の調理  
月額15万1641円  
加入保険 厚生年金、健康保険、雇用保険、労災保険

#### ◆必要資格

普通自動車免許  
募集期間 5月14日(水)から6月14日(金)まで(土日除く)

#### ◆応募方法

履歴書、運転免許証のコピーを総務課へ提出してください。

#### ◆お問合せ

子育て支援課 ☎64-4830

### 猫の不妊・去勢手術の補助金について

◆令和6年度より、野良猫のみが補助対象となります。

【変更前】町内に生息するすべての猫  
【変更後】町内に生息する所有者が判明しない猫

◆補助対象の変更に伴い、交付申請書の様式も変更します。申請には新しい様式をご利用ください。

※詳細は、水道環境課ホームページをご確認ください。

#### ◆お問合せ

水道環境課 ☎66-3407

### 土地の境界問題に関する相談

土地境界の専門家「土地家屋調査士」と法律の専門家「弁護士」が協力して皆様のご相談に応じ、公正・迅速・円満な形で問題の解決を目指すようお手伝いします。

完全予約制です。電話での相談は受けてできません。事前の予約が必要となります。相談は有料です。境界問題でお困りの方、まずはお電話ください。

#### ◆お問合せ

境界問題相談センターやまなし  
(甲府市国母8-13-30)  
☎055-225-3737

### 危険物安全週間実施

◆期間 令和6年6月2日(日)から6月8日(土)まで

危険物とは、火災や爆破、中毒をひきおこす危険性のあるものとされています。身近なものとすると、ガソリン・軽油・灯油・アルコール(消毒用)等

が挙げられます。

危険物は、日常生活になくてはならない物ですが、取り扱いを誤ると、重大な事故や災害を引き起こします。安全な生活、大切な命を守るために、正しく取扱いましょう。

#### ◆家庭で貯蔵・取扱いする際の注意点

- ①火気の近くで使用しない。
- ②危険物の周囲は常に整理整頓をし、 unnecessaryなものは置かない。
- ③漏れ、あふれ、飛散をさせない。性質に適合した容器に入れる。
- ④容器を転倒、落下、衝撃を加えるなどの粗暴な扱いをしない。(地震時にも注意)
- ⑤家庭で一定量の危険物を貯蔵又は取扱う場合は消防署に届け出る。

#### ◆お問合せ

峡南広域行政組合消防本部  
☎055-272-1919(代表)

### 甲種防火管理者資格付与講習会

◆受付 6月17日(月)から6月21日(金) 午前9時から午後4時30分

峡南広域行政組合消防本部各消防署にて受付(定員は70名(定員になり次第締め切ります。))  
申込等の詳細についてはお問合せ先でご確認ください。

◆日時 7月18日(木)午前10時から19日(金)午前9時から

◆場所 市川三郷町生涯学習センター(二ツセンター)

#### ◆お問合せ

峡南広域行政組合消防本部予防課  
☎055-272-17613



# 戸籍の窓口

3月1日～3月31日受付分(敬称略)

《婚姻》 いつまでもお幸せに (旧地区・姓)

地区	夫の名前	地区	妻の名前
本郷若宮	久保 翼	身延町	赤池 潮音
中央町屋	望月 翔太	京都府舞鶴市	阪本 ひかる
南部明治町上	仲 亀 光哉	南部明治町上	中村 綾乃

《死亡》 おくやみ申し上げます

地区	氏名	年齢	喪主
中野5組	望月 みね子	78歳	峰 秋
柳島坂本	諏訪 幸子	92歳	博文
臯月東根熊	若林 とく	96歳	正 昭
内船上阿曾小内船	木内 明子	85歳	美 仁
新宿沢上	瀧 二三男	92歳	正 男
元宿上宿	望月 富藏	92歳	幸 夫
中野7組	早川 祥子	83歳	孝 芳
内船上宇上西	望月 一三	90歳	宏 一

人口6,854人 男3,410人 女3,444人  
世帯数3,022世帯 (令和6年5月1日現在)

## 6月ゴミはこの日に

可燃ごみと資源類の分別をお願いします～

－可燃ゴミ・衣類－	
南部地区	毎週月・木曜日
徳間・八木沢・佐野地区	毎週木曜日
富沢地区	毎週月・金曜日
－プラスチック製容器包装類－	
南部・富沢地区	12日・26日
徳間・八木沢・佐野地区	20日
－ペットボトル－	
南部地区	7日
徳間・八木沢・佐野地区	6日
富沢地区	6日
－ミックス紙－	
南部地区	28日
徳間・八木沢・佐野地区	27日
富沢地区	27日
－燃えないゴミ・缶缶－	
睦合地区	4日
栄地区	11日
徳間・八木沢・佐野地区	13日
富河地区	18日
万沢地区	25日
－無色・茶色・その他のビン－	
睦合地区	1日
栄地区(徳間・八木沢含む)	8日
佐野地区	13日
富河地区	15日
万沢地区	22日

### －直接持ち込み－

月曜日～金曜日(祝祭日を除く)  
午前8時30分～11時30分・午後1時～4時

ゴミの分別方法等については環境センター発行のポスター  
および日程表をご確認いただくか電話でお問い合わせください。  
◇環境センター ☎67-3619

## 6月のスマイルなんぶカレンダー

開催日	行事名	(受付)時間	開催場所
4(火)	母親学級	個別でお知らせします	
10(月)	筋肉若返り運動教室	9:30～10:30 (富河・万沢地区の方限定)	改善センター
14(金)	筋肉若返り運動教室	9:30～10:30 (睦合・栄地区の方限定)	分庁舎 2階
17(月)	スマイルなんぶの日 健康相談	9:30～11:30	分庁舎 2階
17(月)	ほっとカフェ 内容:秋の花の種をまこう	13:30～15:30 (出入り自由)	分庁舎 2階
20(木)	幼児健診	個別でお知らせします	
24(月)	筋肉若返り運動教室	9:30～10:30 (万沢・富河地区の方限定)	万沢ふれあいセンター
26(水)	乳児健診	個別でお知らせします	
28(金)	筋肉若返り運動教室	9:30～10:30 (睦合・栄地区の方限定)	分庁舎 2階

### 「富士山科学講座」 の開催について

日時 令和6年6月8日(土)  
13時15分～15時45分

場所 山梨県富士山科学研究所  
本館1階ホール、またはオンライン

内容 ①「降下火砕物と噴火」  
②「宇宙から見た環境」を  
テーマに当研究所の研究員  
が講演を行います。

① 演題：「降下火砕物による建築物  
への影響」(富士山火山防  
災研究所) 講師：久保 智弘

② 演題：「宇宙からとらえる富士山  
周辺の自然環境」(共生研究科・  
自然環境) 講師：杉田 幹夫

対象 どなたでも ※参加費無料  
※予約会場参加・オンライン視聴  
とも事前申し込みが必要です。  
5月8日(水)より申し込み開始。  
詳しくはHPをご覧ください。

お問い合わせ先 環境センター  
電話 0555517262

### ふるさとハローワーク 出張相談会

日時 令和6年6月13日(木)  
午後1時～午後3時

場所 分庁舎(2階会議室)

◇お問合せ  
身延町ふるさとハローワーク  
☎0556-62-11065



## 今月ゴミの分別状況【環境センター】

単位: kg

区分	ペットボトル	ミックス紙	プラスチック 容器包装類	可燃ゴミ	総収集量
R 6年 3月	1,320	4,040	4,730	96,950	107,040
R 6年 4月	1,220	4,860	5,270	102,970	114,320
R 5年 4月	1,720	4,800	6,280	99,240	112,040

可燃ゴミR5年4月とR6年4月を比較すると3,730kg増えています。  
総収集量R6年4月と前月3月を比較すると7,280kg増えています。  
お願い:生ごみの水切り及びミックス紙・プラスチック類の分別をお願いします。



# 第34回たけのこまつり

4月14日(日)「第34回たけのこまつり」が役場本庁舎前で行われました。

今年はたけのこが豊作で、生たけのこの販売では、県内外から多くの方々を訪れました。

当日は天気も良く、大会場では、町内外団体をはじめ、コンビのお笑い芸人のクマムシが登場し、お祭りを盛り上げていただきました。

開催にあたり、多くの皆様のご協力を頂き、大盛況のうちに終了する事が出来ました。ありがとうございました。



直売所には早朝から長い列ができました



みんなで竹とんぼ作りも!



ブンブンジャショー!



南部中学校吹奏楽部



グリーンマーチングクラブ



体は小さいけれど大迫力!(白鳥太鼓)



「あったかいんだからあ〜♪」



広報 なんぶ

編集：南部町役場 総務課

URL <https://www.town.nanbu.yamanashi.jp/>

山梨県南巨摩郡南部町富士28505番地2  
TEL(0556)66-2111 FAX(0556)66-2190