

平成18年度南部町の給与・定員管理等について

1 総括

(1) 人件費の状況（普通会計決算）

| 区分 | 住民基本台帳人口 (17年度末) | 歳出額 A | 実質収支 | 人件費 B | 人件費率 B/A | (参考) 16年度の人件費率 |
|------|---------------------|-----------------|---------------|-----------------|-------------|-------------------|
| 17年度 | 人 10,169 | 千円 6,279,369 | 千円 428,450 | 千円 1,151,485 | % 18.3 | % 13.3 |

(2) 職員給与費の状況（普通会計予算）

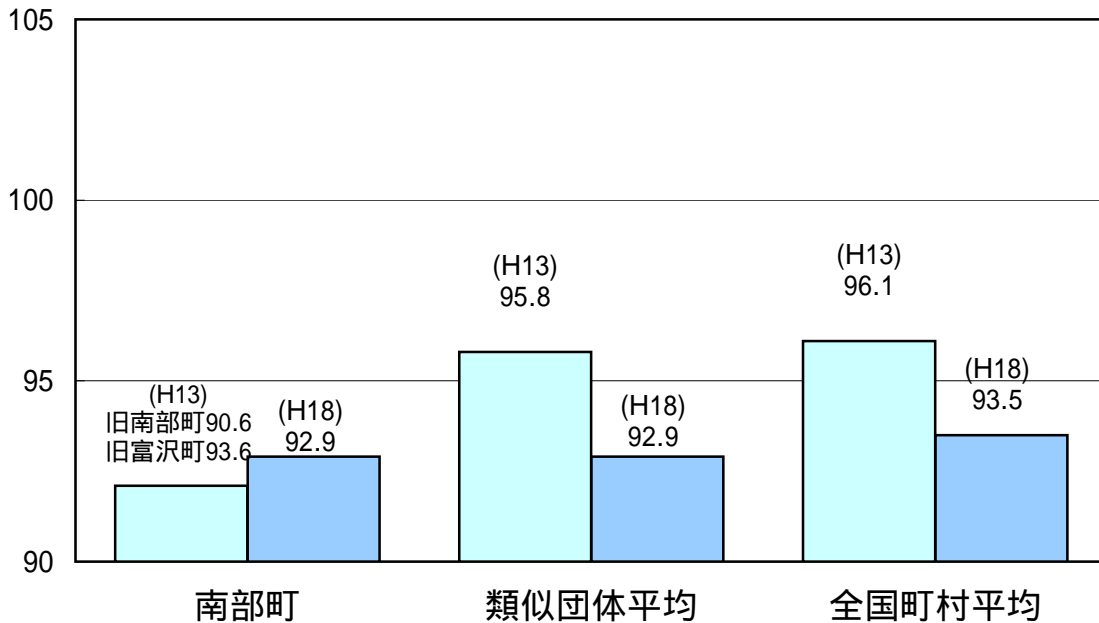
| 区分 | 職員数 A | 給与費 | | | | 一人当たり 給与費 B/A | (参考)類似団体平均 一人当たり給与費 |
|------|----------|---------------|--------------|---------------|---------------|------------------|------------------------|
| | | 給料 | 職員手当 | 期末・勤勉手当 | 計 B | | |
| 18年度 | 人 142 | 千円 543,951 | 千円 81,449 | 千円 223,082 | 千円 848,482 | 千円 5,975 | 千円 5,851 |

- (注) 1 職員手当には退職手当を含まない。
2 職員数は、18年4月1日現在の人数である。

(3) 特記事項

平成15年3月1日に旧南部町と旧富沢町と合併し、南部町となる。

(4) ラスパイレス指数の状況（各年4月1日現在）



- (注) 1 ラスパイレス指数とは、国家公務員の給与水準を100とした場合の地方公務員の給与水準を示す指数である。
2 類似団体平均とは、人口規模、産業構造が類似している団体のラスパイレス指数を単純平均したものである。

(5) 給与改定の状況

| 区分 | 人事委員会の勧告 | | | | 給与改定率 | (参考) 国の改定率 |
|------|--------------|--------------|-----------------|-------------|--------|---------------|
| | 民間給与 A | 公務員給与 B | 較差 A-B | 勧告 (改定率) | | |
| 18年度 | 円 391,040 | 円 391,308 | 268円 (0.07%) | % 0 | % 0 | % 0 |

- (注) 「民間給与」、「公務員給与」は、人事委員会勧告において公民の4月分の給与額をラスパイレス比較した平均給与月額である。

特別給

| 区 分 | 人事委員会の勧告 | | | | 年間支給月数 | (参考) 国の年間 支給月数 |
|------|---------------|----------------|-----------|--------------|-----------|----------------------|
| | 民間の支給 割合 A | 公務員の 支給月数 B | 較差 A-B | 勧告 (改定月数) | | |
| 18年度 | 月 4.44 | 月 4.45 | 月 0.01 | 月 4.45 | 月 4.45 | 月 4.45 |

(注) 「民間の支給割合」は民間事業所で支払われた賞与等の特別給の年間支給割合、「公務員の支給月数」は期末手当及び勤勉手当の年間支給月数である。

2 職員の平均給与月額、初任給等の状況

(1) 職員の平均年齢、平均給料月額及び平均給与月額の状況(18年4月1日現在)

一般行政職

| 区 分 | 平均年齢 | 平均給料月額 | 平均給与月額 |
|------|-----------|--------------|------------------------------|
| 南部町 | 歳 43.7 | 円 330,208 | 円 374,023 円 359,067 |
| 山梨県 | 歳 43.1 | 円 360,223 | 円 421,739 円 390,601 |
| 国 | 歳 40.4 | 円 328,477 | 円 381,212 円 369,469 |
| 類似団体 | 歳 42.8 | 円 327,403 | 円 355,321 |

技能労務職

| 区 分 | 平均年齢 | 平均給料月額 | 平均給与月額 |
|------|-----------|--------------|------------------------------|
| 南部町 | 歳 51.7 | 円 232,126 | 円 268,523 円 241,053 |
| 山梨県 | 歳 48.9 | 円 346,765 | 円 384,559 円 364,345 |
| 国 | 歳 48.4 | 円 286,500 | 円 318,595 円 294,638 |
| 類似団体 | 歳 48.4 | 円 278,144 | 円 289,004 |

看護保健職

| 区 分 | 平均年齢 | 平均給料月額 | 平均給与月額 |
|------|-----------|--------------|------------------------------|
| 南部町 | 歳 45.0 | 円 351,000 | 円 374,110 円 353,050 |
| 山梨県 | 歳 36.0 | 円 312,306 | 円 372,044 円 - |
| 国 | 歳 37.6 | 円 292,549 | 円 325,290 円 337,768 |
| 類似団体 | 歳 40.7 | 円 299,840 | 円 309,812 |

- (注) 1 「平均給料月額」とは、18年4月1日現在における各職種ごとの職員の基本給の平均である。
 2 「平均給与月額」とは、給料月額と毎月支払われる扶養手当、調整手当、住居手当、時間外勤務手当などの諸手当の額を合計したものである。このうち、上段はこれら全ての諸手当込みのものであり、地方公務員給与実態調査において明らかにされているものである。また、下段は国家公務員の平均給与月額には時間外勤務手当、特殊勤務手当等の手当が含まれていないことから、比較のため国家公務員と同じベースで再計算したものである。

(2) 職員の初任給の状況(18年4月1日現在)

| 区 分 | | 南 部 町 | | 国 | |
|-------|-----|-----------|-----------|-----------|-----------|
| | | 初任給 | 2年後の給料 | 初任給 | 2年後の給料 |
| 一般行政職 | 大学卒 | 170,200 円 | 180,400 円 | 170,200 円 | 184,400 円 |
| | 高校卒 | 138,400 円 | 145,400 円 | 138,400 円 | 148,500 円 |
| 技能労務職 | 高校卒 | 124,900 円 | 130,700 円 | - | - |
| | 中学卒 | 122,900 円 | 128,700 円 | - | - |
| 看護保健職 | 大学卒 | 196,000 円 | 204,600 円 | - | - |
| | 短大卒 | 178,300 円 | 191,300 円 | - | - |

(3) 職員の経験年数別・学歴別平均給料月額状況（18年4月1日現在）

| 区 分 | 学歴 | 経験年数10年～15年 | 経験年数15年～20年 | 経験年数20年～25年 |
|-------|-----|-------------|-------------|-------------|
| 一般行政職 | 大学卒 | 276,400 円 | 308,800 円 | 372,800 円 |
| | 高校卒 | 229,800 円 | 280,500 円 | 320,600 円 |
| 技能労務職 | 高校卒 | 216,500 円 | 209,000 円 | 215,200 円 |
| | 中学卒 | - 円 | - 円 | - 円 |
| 看護保健職 | 大学卒 | - 円 | 324,600 円 | 339,700 円 |
| | 高校卒 | - 円 | - 円 | - 円 |

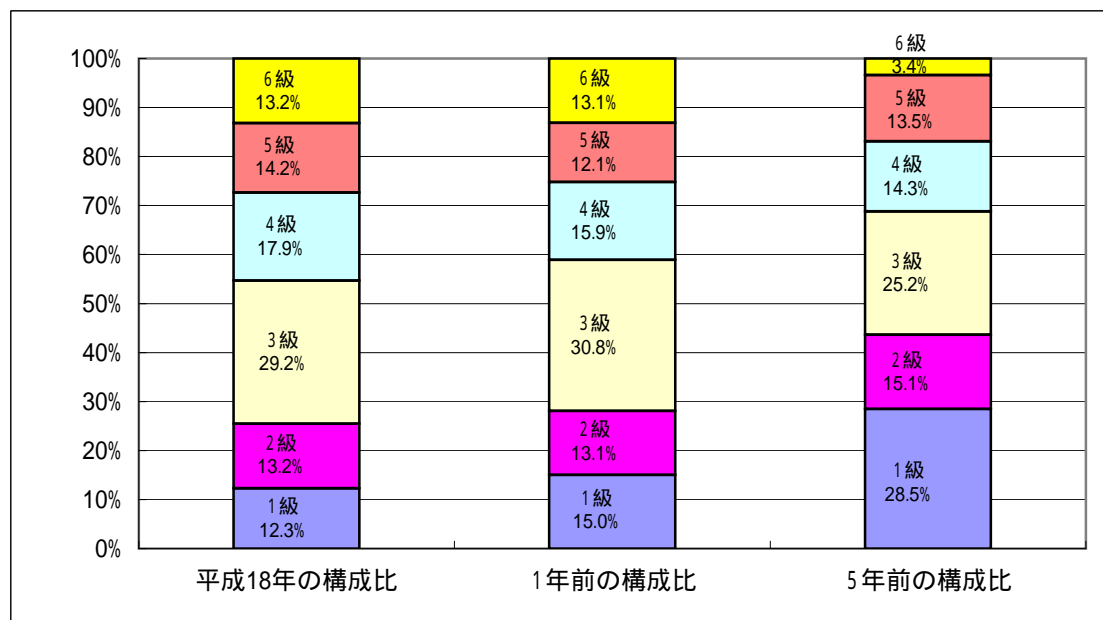
3 一般行政職の級別職員数等の状況

(1) 一般行政職の級別職員数の状況（18年4月1日現在）

| 区 分 | 標準的な職務内容 | 職員数 | 構成比 |
|-----|--|------|--------|
| 6 級 | 特に複雑困難な業務を掌する課長、室長、局長及び次長 | 14 人 | 13.2 % |
| 5 級 | 複雑困難な業務を掌する課長、室長、局長及び次長並びに特に複雑困難な業務を掌する課長補佐、 | 15 人 | 14.2 % |
| 4 級 | 課長、室長、局長及び次長並びに課長補佐及び主幹 | 19 人 | 17.9 % |
| 3 級 | 主査、係長及び副主査の職務 | 31 人 | 29.2 % |
| 2 級 | 主任の職務 | 14 人 | 13.2 % |
| 1 級 | 主事、技師及び主事補、技師補の職務 | 13 人 | 12.3 % |

(注) 1 南部町の給与条例に基づく給料表の級区分による職員数である。

2 標準的な職務内容とは、それぞれの級に該当する代表的な職務である。



(2) 昇給期間短縮の状況

| 区 分 | | 全 職 種 |
|------|-------------------------------------|--------|
| 18年度 | 職 員 数 A | 142 人 |
| | 普通昇給期間(12~24月)を 短縮して昇給した職員数 B | 15 人 |
| | 比 率 B / A | 10.6 % |
| 17年度 | 職 員 数 A | 151 人 |
| | 普通昇給期間(12~24月)を 短縮して昇給した職員数 B | 64 人 |
| | 比 率 B / A | 42.4 % |

4 職員の手当の状況

(1) 期末手当・勤勉手当

| 南 部 町 | | 国 | |
|---|--|--|--|
| 1人当たり平均支給額(17年度) 1,424 千円 | | - | |
| (17年度支給割合) 期末手当 3.0 月分 (1.6) 月分 | | (17年度支給割合) 期末手当 3.0 月分 (1.6) 月分 | |
| 勤勉手当 1.45 月分 (0.7) 月分 | | 勤勉手当 1.45 月分 (0.7) 月分 | |
| (加算措置の状況) 職制上の段階、職務の級等による加算措置 役職加算 5%~15% | | (加算措置の状況) 職制上の段階、職務の級等による加算措置 役職加算 5%~15% 管理職加算10%~25% | |

(注) ()内は、再任用職員に係る支給割合である。

(2) 退職手当(18年4月1日現在)

| 南 部 町 | | | 国 | | |
|--|----------|----------|----------------------------|----------|----------|
| (支給率) | 自己都合 | 勸奨・定年 | (支給率) | 自己都合 | 勸奨・定年 |
| 勤続20年 | 23.50 月分 | 30.55 月分 | 勤続20年 | 23.50 月分 | 30.55 月分 |
| 勤続25年 | 33.50 月分 | 41.34 月分 | 勤続25年 | 33.50 月分 | 41.34 月分 |
| 勤続35年 | 47.50 月分 | 59.28 月分 | 勤続35年 | 47.50 月分 | 59.28 月分 |
| 最高限度額 | 59.28 月分 | 59.28 月分 | 最高限度額 | 59.28 月分 | 59.28 月分 |
| その他の加算措置 定年前早期退職特例2%~20%加算 (退職時特別昇給) | | | その他の加算措置 定年前早期退職特例2%~20%加算 | | |
| 1人当たり平均支給額 | | 1,057 千円 | 15,291 千円 | | |

(注) 退職手当の1人当たり平均支給額は、前年度に退職した全職種に係る職員に支給された平均額である。

(3) 調整手当(18年4月1日現在)

| | | | |
|-------------------------|-----|---------|-----------|
| 支給実績(17年度決算) | | 0 千円 | |
| 支給職員1人当たり平均支給年額(17年度決算) | | 0 円 | |
| 支給対象地域 | 支給率 | 支給対象職員数 | 国の制度(支給率) |
| 対象地域外 | % | 人 | % |
| | % | 人 | % |

(4) 特殊勤務手当 (18年4月1日現在)

| | | | |
|-------------------------|-----------|------------------|---------------|
| 支給実績(17年度決算) | 2,616 千円 | | |
| 支給職員1人当たり平均支給年額(17年度決算) | 261,600 円 | | |
| 職員全体に占める手当支給職員の割合(17年度) | 6.7 % | | |
| 手当の種類(手当数) | 3 | | |
| 手当の名称 | 主な支給対象職員 | 主な支給対象業務 | 左記職員に対する支給単価 |
| 不快手当 | 環境センター職員 | 不快・不健康な業務に従事した職員 | 日額800円以内 |
| 火葬手当 | 環境センター職員 | 火葬業務に従事した職員 | 1件当たり6,000円以内 |
| 危険手当 | 環境センター職員 | 危険な業務に従事した職員 | 日額1,000円以内 |

(5) 時間外勤務手当

| | |
|-------------------------|-----------|
| 支給実績(17年度決算) | 21,036 千円 |
| 支給職員1人当たり平均支給年額(17年度決算) | 170 千円 |
| 支給実績(16年度決算) | 25,178 千円 |
| 支給職員1人当たり平均支給年額(16年度決算) | 194 千円 |

(6) その他の手当 (18年4月1日現在)

| 手当名 | 内容及び支給単価 | 国の制度との異同 | 国の制度と異なる内容 | 支給実績(17年度決算) | 支給職員1人当たり平均支給年額(17年度決算) |
|-------|--|----------|--------------|--------------|-------------------------|
| 扶養手当 | 配偶者 13,000円 その他 6,000円(3人目以上は5,000円) (被扶養者のうち15~22歳の者は5,000円加算) | 同じ | | 18,166 千円 | 227,000 円 |
| 住居手当 | 自己所有に係る住宅に居住 月4,000円 借家等居住月額12,000円を超える家賃支払者 (27,000円上限) | 異なる | 月額 4,000円 | 4,792 千円 | 50,900 円 |
| 通勤手当 | 通勤距離(片道)2km以上の者 通勤距離に応じ月額2,000円~24,500円 | 同じ | | 4,705 千円 | 41,600 円 |
| 管理職手当 | 課長補佐以上の管理職 給料月額×10%(支給率) | 同じ | | 12,114 千円 | 448,600 円 |
| 寒冷地手当 | 基準日に在職する職員に支給 扶養親族3人以上 39,600円 扶養親族1~2人 33,000円 扶養親族のいない者 19,800円 その他の職員 14,200円 | 同じ | | 3,339 千円 | 22,400 円 |

5 特別職の報酬等の状況 (18年4月1日現在)

| 区分 | 給料 | 月額 | 額等 |
|------|-----------|--|--|
| 給料 | 町 長 | 621,000 円 | (参考)類似団体における最高/最低 874,000 円 / 325,000 円 |
| | 助 役 | 562,000 円 | 680,000 円 / 325,000 円 |
| | 収 入 役 | 559,000 円 | 612,000 円 / 440,000 円 |
| 報酬 | 議 長 | 220,000 円 | 380,000 円 / 220,000 円 |
| | 副 議 長 | 176,000 円 | 285,000 円 / 176,000 円 |
| | 議 員 | 158,000 円 | 270,000 円 / 152,800 円 |
| 期末手当 | 市区町村長 | (17年度支給割合) | |
| | 助 役 収 入 役 | 4.45 月分 | |
| 退職手当 | 議 長 | (17年度支給割合) | |
| | 副 議 長 議 員 | 3.1 月分 | |
| 退職手当 | 市区町村長 | (算定方式) | (支給時期) |
| | 助 役 | 給与月額×支給割合(勤務年数4年20.16) | 任期毎に支給 |
| | 収 入 役 | 給与月額×支給割合(勤務年数4年12.00) 給与月額×支給割合(勤務年数4年11.52) | 任期毎に支給 任期毎に支給 |

6 職員数の状況

(1) 部門別職員数の状況と主な増減理由

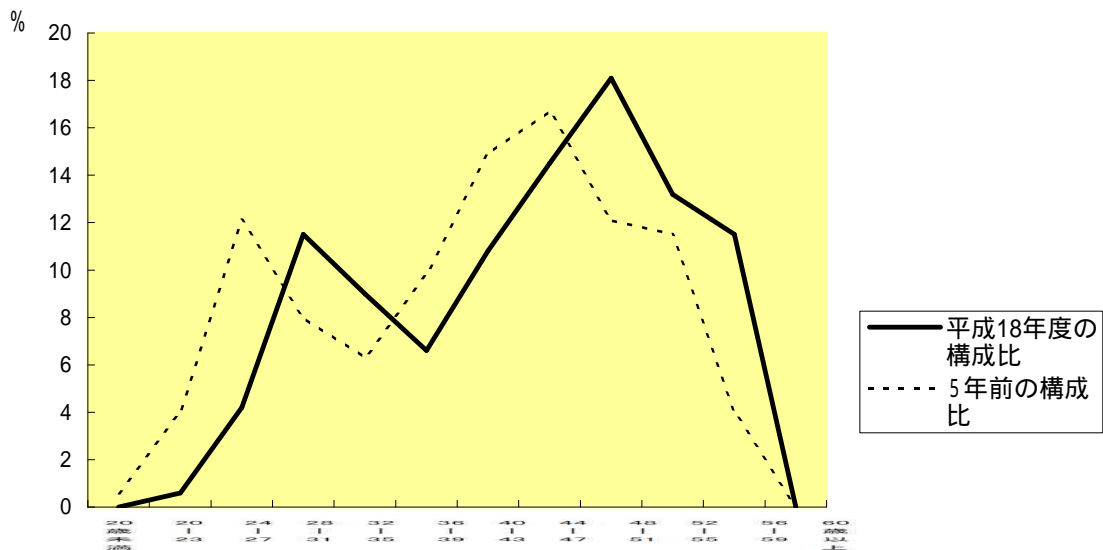
(各年4月1日現在)

| 区 分 | 職 員 数 | | 対前年 増減数 | 主 な 増 減 理 由 | |
|--------------------------------------|----------------|----------------|-------------|-------------|--------------------|
| | 平成17年 | 平成18年 | | | |
| 一 般 行 政 部 門 | 議会・総務部門 | 32 | 28 | -4 | 係の統合縮小 |
| | 税務部門 | 9 | 8 | -1 | 窓口業務の減員 |
| | 福祉部門 | 47 | 46 | -1 | 欠員不補充 |
| | 経済部門 | 17 | 17 | 0 | |
| | 土木部門 | 10 | 9 | -1 | 係の統合縮小 |
| | 小 計 | 115 | 108 | -7 | [参考:類似団体の職員数 113人] |
| 特 別 行 政 部 門 | 教育部門 | 36 | 34 | -2 | 欠員不補充 |
| | 消防部門 | 0 | 0 | 0 | |
| | | | | 0 | |
| | 小 計 | 36 | 34 | -2 | [参考:類似団体の職員数 34人] |
| 公 営 企 業 計 等 部 門 | 病院部門 | 9 | 12 | 3 | 診療所の新設 |
| | 水道部門 | 5 | 5 | 0 | |
| | その他 | 7 | 8 | 1 | 業務増の為増員 |
| | 小 計 | 21 | 25 | 4 | |
| 合 計 | 172 [184] | 167 [184] | -5 [0] | | |

(注) 1 職員数は一般職に属する職員数である。

2 []内は、条例定数の合計である。

(2) 年齢別職員構成の状況(18年4月1日現在)



| 区 分 | 20歳 未満 | 20歳 23歳 | 24歳 27歳 | 28歳 31歳 | 32歳 35歳 | 36歳 39歳 | 40歳 43歳 | 44歳 47歳 | 48歳 51歳 | 52歳 55歳 | 56歳 59歳 | 60歳 以上 | 計 |
|-----|-----------|------------|------------|------------|------------|------------|------------|------------|------------|------------|------------|-----------|------|
| 職員数 | 0人 | 1人 | 7人 | 19人 | 15人 | 11人 | 18人 | 24人 | 30人 | 22人 | 20人 | | 167人 |

(3) 定員適正化計画の数値目標及び進捗状況

定員適正化目標（数・率）

| 計画期間 | | 数値目標 |
|-----------|-----------|---------------|
| 始期 | 終期 | |
| 平成17年4月1日 | 平成22年4月1日 | 154人 (10.47%) |

平成22年4月1日現在における定員の数値目標

合併時に定めた南部町定員適正化計画は、平成22年4月1日付けの職員を161名として実施してきているところであるが、社会経済情勢等の変化により更に平成17年度から今後5年間の削減数を18名(職員数154名 削減率10.47%)とする

定員適正化計画の年次別進捗状況（実績）の概要

(各年4月1日現在)

| 分 | 区 | 17年 | 18年 | 19年 | 20年 | 21年 | 22年 | 18年～22年 | (参考) |
|------|-----|------|-----|-----|-----|-----|-----|----------|------|
| | | 計画前年 | 1年目 | 2年目 | 3年目 | 4年目 | 5年目 | 計 | 数値目標 |
| 一般行政 | 減員 | / | 7 | 2 | 2 | 5 | 7 | 23 | / |
| | 増員 | / | 0 | 0 | 1 | 2 | 2 | 5 | / |
| | 差引 | / | -7 | -2 | -1 | -3 | -5 | -18 | -15 |
| | 職員数 | 115 | 108 | 106 | 105 | 102 | 97 | (100.0%) | 97 |

(注) 1 計画期間は、18年～22年の5年間である。

2 (%)内の数値は、数値目標に対する進捗率を示す。

(参考)

(各年4月1日現在)

| 分 | 区 | 17年 | 18年 | 19年 | 20年 | 21年 | 22年 | 18年～22年 | (参考) |
|---------|-----|------|-----|-----|-----|-----|-----|----------|------|
| | | 計画前年 | 1年目 | 2年目 | 3年目 | 4年目 | 5年目 | 計 | 数値目標 |
| 特別行政 | 減員 | / | 2 | 0 | 0 | 1 | 2 | 5 | / |
| | 増員 | / | 0 | 0 | 0 | 0 | 1 | 1 | / |
| | 差引 | / | -2 | 0 | 0 | -1 | -1 | -4 | -3 |
| | 職員数 | 36 | 34 | 34 | 34 | 33 | 32 | (100.0%) | 32 |
| 公営企業等会計 | 減員 | / | 0 | 0 | 0 | 0 | 0 | 0 | / |
| | 増員 | / | 4 | 0 | 0 | 0 | 0 | 4 | / |
| | 差引 | / | 4 | 0 | 0 | 0 | 0 | 4 | 0 |
| | 職員数 | 21 | 25 | 25 | 25 | 25 | 25 | (100.0%) | 25 |
| 計 | 減員 | / | 6 | 2 | 2 | 6 | 9 | 25 | / |
| | 増員 | / | 0 | 1 | 1 | 2 | 3 | 7 | / |
| | 差引 | / | -6 | -1 | -1 | -4 | -6 | -18 | -18 |
| | 職員数 | 172 | 167 | 165 | 164 | 160 | 154 | (100.0%) | 154 |

7 公営企業職員の状況

公営企業会計関係職員がないため、以下省略