

2017年広報

たのしみ

4月号  
vol.168

### 今月のもくじ

- P 2 消防団任命式
- P 3 さくらウォーキング開催
- P 4 入園・入学
- P 6 子育て支援課からお知らせ
- P7,8,9 福祉保健課からお知らせ
- P10 スマイルなんぶ通信
- P11 地域経済活性化対策支援補助金
- P12,13 南部町スポ少紹介
- P14 児童扶養手当が変わります
- P15 軽自動車税の減免制度見直し
- P17 FM告知放送受信機操作について
- P18,19 図書館からのお知らせ
- P22 診療日程が変わります

ミツマタの群生

# 南部町消防団新体制

4月3日(月)、『平成29年度南部町消防団任命式』が活性化センターで行われ、消防団幹部・各部役員・町関係者が出席し、行われました。町長より佐野団長が任命されました。

今年度は本団幹部も新体制でスタートすることになり、佐野哲也新団長以下398名で有事に備えることとなります。

よろしくお願いいたします。



新団長 佐野哲也氏

## 幹部

- 団長 佐野 哲也
- 副団長 杉山 徳光
- 副団長 鍋田 忠彦
- 南部分団長 森田 博忠
- 南部分団長 遠藤 研一
- 南部分団長 望月 和正
- 南部分団長 市川 裕博
- 富沢分団長 青木 仁
- 富沢副分団長 山崎 臣
- 富沢副分団長 山崎 臣
- ラッパ隊長 四條 敦

(敬称略)



新団長より各部新部長を任命しました

- | 本部            | 富沢分団          | 南部分団         |
|---------------|---------------|--------------|
| 第10部 部長 山本 泰輝 | 第11部 部長 高野 啓博 | 第1部 部長 佐野 好晶 |
| 第9部 部長 山本 泰輝  | 第10部 部長 高野 啓博 | 第2部 部長 野崎 紀生 |
| 第8部 部長 山本 泰輝  | 第9部 部長 高野 啓博  | 第3部 部長 泉山 泰貴 |
| 第7部 部長 山本 泰輝  | 第8部 部長 高野 啓博  | 第4部 部長 本月 真紀 |
| 第6部 部長 山本 泰輝  | 第7部 部長 高野 啓博  | 第5部 部長 岩本 浩毅 |
| 第5部 部長 山本 泰輝  | 第6部 部長 高野 啓博  | 第6部 部長 遠藤 俊和 |
| 第4部 部長 山本 泰輝  | 第5部 部長 高野 啓博  | 第7部 部長 佐野 和徳 |
| 第3部 部長 山本 泰輝  | 第4部 部長 高野 啓博  | 第8部 部長 四野 壘  |
| 第2部 部長 山本 泰輝  | 第3部 部長 高野 啓博  | 第9部 部長 佐野 徳健 |
| 第1部 部長 山本 泰輝  | 第2部 部長 高野 啓博  | 第10部 部長 久野 司 |

# 消防団協力事業所表示制度 新たに1事業所認定!

平成28年7月に中部セグメント株式会社の認定後、11月に3事業所、平成29年3月に日本軽金属(株)が認定され町内5事業所が認定事業所となりました。消防団協力事業所として認められた事業所は、取得した表示証を社屋に提示でき、表示証のマークを自社ホームページなどで広く公表することができ

ます。是非、多くの事業所の皆様の参加をお待ちしております。

## 認定事業所

事業所名	表示年月
1 中部セグメント株式会社	平成28年 7月
2 (株) 峡南組	平成28年11月
3 中央化学(株)山梨工場	平成28年11月
4 アリメント工業(株)	平成28年11月
5 日本軽金属(株)	平成29年 3月

# 春の全国交通安全運動

春の全国交通安全運動を、4月6日(木)から、15日(土)までの10日間実施しております。

初日には内船駅前黄色い羽根の配布が、南部警察署、南部町交通安全協会、安全運転管理者協議会、県・町交通指導員の皆さんの協力により実施されました。

また、FM告知放送でも児童による交通安全の呼びかけを行っております。交通安全運動期間が終了しても年間を通しての安全運動を心掛けていただき、無事故で安全な町づくりを推進しましょう。



交通安全を呼びかけました

## 『南部町防災講演会』開催

## 「大規模災害に備えて」

## 熊本地震から学ぶ防災対策

3月16日(水)防災システム研究所所長で数多くのテレビにも出演している防災アドバイザーの山村武彦氏を迎え、南部町防災講演会が文化ホールで行われました。

講演では、各地の大規模災害の現地調査から得た経験をもとにその教訓を伝え、分かりやすくお話をしていたいただきました。現在、各地で行われている防災訓練は災害後の訓練、これからは、「生き残る訓練」をしなければならぬ。「火を出さない・閉じこめられない・ケガをしない」等の訓練、また、家の中で転倒、落下物や閉じこめられる危険がない「安全ゾーン」を決めておき小さな揺れや緊急地震速報を聞いたら直ちに安全ゾーンへ移動することを実践してほしい。いつでもどこでも備えを！「自分の命は自分で、弱者は周りが助ける」を認識し、「近助」の大切さを訴えました。



講演会の様子



山村武彦氏

## さくらウォーキングin栄を開催しました

4月1日(土)さくらウォーキングin栄(主催:スマイルなんぶクラブ)を開催しました。

当日はあいにくの天気となり、コースを短縮してウォーキングを行いました。桜の開花は遅れていましたが、八幡神社ではきれいなしだれ桜を見ることができ、立ち寄った内船寺では見事なお雛祭りや本堂を見せていただきました。

戻ってきてからは総合会館講堂において様々な健康チェック体験(体組成計、血糖測定、口口モチェック、血圧測定、減塩だし割りしょうゆの試食など)を実施し、参加者同士の交流を深めながら自分の身体と向き合いました。

最後は、スタウト前に全員で材料を切って準備したちぎりほうとうを食べ、お腹も満足した一日でした。参加者の皆さんありがとうございました。



うつぶな公園で記念写真



八幡神社のしだれ桜

## 保育所ミニコンサート

3月3日(金)

改善センターで栄・睦合・富河保育所合同のミニコンサートが開催されました。

このコンサートは、保育所のリトミック教室の講師でもある佐野貴子先生、長洞まゆ先生によりフルートとピアノの演奏をしていただきました。最後の曲では、園児みんなが一緒になつて踊って楽しい春の一日となりました。



たのしかったです



すばらしい音色でした

# 南部町行政相談員が決定しました。

南部町の行政相談員が平成29年4月1日付けで総務大臣より2名が委嘱されました。

若林 誠さん(内船上区)



久保川昭弘さん(天王区)



【相談会場】 アルファアークセンター

【相談日】 毎月第1・3週火曜日

午後1時～午後3時

毎月相談日を設けてあります。ぜひお気軽にご利用ください。

# 入園・入学式

4月はじめ(4日各保育所、6日各小学校、5日みどり幼稚園、7日南部中学校)各学校・保育所・幼稚園の入学・入園式が行われました。

新入学入園者の皆さん楽しく元気に学んでください。

## 【入学・入園者数】

南部中	55名
睦合小	15名
栄小	11名
富河小	13名
万沢小	4名
睦合保	7名
栄保	3名
富河保	7名
みどり	13名



万沢小学校



みどり幼稚園

# 南部町職員人事異動について

平成29年度南部町職員人事異動は次の通りとなります。

## 職員人事

### 採用

建設課	主事補	望月 陽裕
福祉保健課	保健師	望月 菜摘
福祉保健課	保健師	勝山 祐花

### 配置換

出納室	会計管理者	古屋 秀樹
総務課	主幹	木内 宏貴
交通安全課	課長	稲葉 芳幸
企画課	主事	岩田 茂樹
企画課	課長	望月 一弥
財政課	主査	佐野 隼人
税務課	主任	鈴木 佑樹
住民課	課長	四條 理恵
福祉保健課	主任	稲葉 祐貴
福祉保健課	主事	佐野 良輔
健康管理センター	副主査	山本 泰輝
健康管理センター	主査	仲野 竜也
アルファアークセンター	主査	佐野 竜也

### 退職

田村 秋人	近藤 和行	望月 幸夫	望月 治美	田中 希志子	塩川 幸
佐野 隆行	太田 和仁	若林 澄江	依田 清美	遠藤 泰弘	

子育て支援課	課長	近藤 勝
水道環境課	主任	渡辺 大祐
産業振興課	主任	若林 誠
建設課	主事	高橋 享光
学校教育課	主幹	渡辺 正樹
生涯学習課	主事	望月 宏樹
	主事	瀧 真也



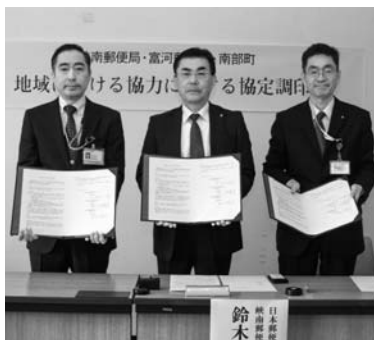
本年度も町政にご協力いただきますようお願いいたします。



## 「雇用・移住・定住に向け」 「地域における協力に関する」 協定締結式



労働局との協定



郵便局との協定



3月15日(ゆ)役場本庁舎にて、山梨県労働局と、「南部町雇用対策協定」締結式が行われました。

山梨県労働局との協定は、町の人口減少や雇用対策に取り組み、静岡県からの求人情報の提供、町役場内での求人情報の提供等を目的としています。

また、3月24日(金)には、日本郵便株式会社 峡南郵便局と町内4つの郵便局と「地域における協力に関する協定」を結びました。この協定は郵便局員が配達・営業時に住民の異変や道路の異常、不法投棄などを発見した場合、町への情報提供を目的とし締結しました。

このたびの、山梨県労働局様、日本郵政株式会社様のご理解とご支援による協定締結には、深く感謝を申し上げます。今後ともよろしくお願いいたします。

## 「南部氏展示室」「蒙軒学舎展示室」開設に向けて

町長二期目の公約としてスタートした「南部氏展示室」及び「蒙軒学舎展示室」開設に向けた取り組みが、四名の委員によつて順調に進められています。

この四名の委員は、平成27年10月に「歴史資料室準備委員」として町から委嘱状が交付され、以来、それぞれのテーマに基づいて精力的に調査・

研究に従事していただいております。

生涯学習課では、情報共有を目的に、毎月一回「南部氏・蒙軒学舎展示室工程会議」を開催し、現在17回を経て、南部氏に関する展示の概要を固め、平成29年度当初予算に計上しました。また、蒙軒学舎に関する予算は、平成30年度当初予算計上を予定しています。

今後、中部横断自動車道の南部IC付近に建設される「道の駅」の一室に「南部氏展示室」を開設するための具



南部氏の祖 南部三郎光行公

体的な展示内容の研究が、急ピッチで進められていくこととなります。

また、翌平成30年度にアルカディア文化館の二階に開設を予定している「蒙軒学舎展示室」の改修も、すでに完了し、近藤浩一路記念美術館との関連性も含めた中で、着々と準備が進められています。

なお、この二つの展示室に関わる委員は、望月真澄氏(身延山大学仏教学部教授・博物館学芸員)をアドバイザーに、ほか三名の委員は、

佐野正剛氏(元宿区)、芦澤和彦氏(中野区)、山本純司氏(内船上区)です。

各委員には、今年度の後半に、この紙面を通し、研究成果や展示室の準備状況を順次公表していく予定です。



蒙軒学舎を創設した  
近藤喜則翁

## 子育て支援課からのお知らせ

### 子育て支援課で行っている事業の紹介

#### ○保育所

- ・就園児童支援金・・・保育料納入額の30%を助成。
- ・時間外・一時保育・・・時間外保育の無料及び一時保育(有料)の実施。
- ・黄色帽子・・・新入保育園児へ黄色帽子の支給。



#### ○児童館・放課後児童保育事業

- ・児童館・・・富河児童館、万沢児童館で平日のみ実施。
- ・放課後児童保育・・・平日及び長期休暇中の平日で無料実施。

#### ○医療費助成

- ・子育て支援医療費・・・中学校卒業までの医療費及び食事療養費の助成。
- ・ひとり親家庭医療・・・ひとり親家庭の親と児童の医療費の助成。(所得制限)

#### ○その他の子育て支援

- ・児童手当・・・中学校卒業までの児童のいる世帯へ手当の支給。(所得制限あり)
- ・子育て応援カード・・・協賛店舗で各種特典サービスを受けることができる。  
※18歳未満の児童もしくは妊婦さんのいる世帯へ配布。

#### こんなこともやっています♪

##### ☆ピッピルーム☆

ピッピルームは乳幼児と保護者の遊び場、また、保護者同士の交流の場です。場所は富河児童館。4月、5月は毎週月曜日の10時から12時の時間で開館しています。開館時間中は児童館厚生員がいますので、子育ての悩みがある方はお気軽にご相談できます。



### 町立保育所について

南部町には、3つの保育所(栄・睦合・富河)があります。4月現在111名の子ども達が元気に通っています。

#### 保育の目標

- ① くつろいだ雰囲気の中で伸び伸び遊ぶ。
- ② 人との関わりの中で思いやりの心を育てる。
- ③ 基本的な習慣や態度を養い、心身の健康の基礎を培う。
- ④ 一人一人の子ども個性を尊重し、生涯にわたる生きる力の基礎を培う。

おもいほりのようす



年間行事	4月	入所式 内科、歯科健診	5月	バス遠足、いものつるさし
(主な行事)	6月	サッカー教室、保育参観	7月	プール遊び、魚のつかみどり
	8月	七夕まつり、健康診断	9月	運動会、防災訓練(引渡し訓練)
	10月	交通ルーム、おもいほり	11月	秋の遠足、文化祭参加
	12月	発表会、クリスマス会	1月	お店屋さんごっこ、まゆ玉作り
	2月	豆まき、お別れ遠足	3月	ミニコンサート、卒園式

この他に、年間を通じて、リトミック、絵ごころ、体操教室や誕生会など楽しい行事が満載です。

年間を通じて保育所の入所の受け付けをしていますが、毎年10月ごろ次年度入園対象者に入所希望調査を行っています。入所につきましては、町内3保育所とも1才児以上を対象としています。

## 臨時福祉給付金(経済対策分)が支給されます

消費税率の引上げ（5%→8%）による影響を緩和するため、所得の少ない方に対して、制度的な対応（軽減税率の導入）を行うまでの間の、暫定的・臨時的な措置として支給されます

### 1. 支給対象者

平成28年度臨時福祉給付金（3千円）の支給対象者の方。

- ・平成28年度分の町県民税（均等割）が課税されていない方。  
（但し、課税されている方に扶養されている方、生活保護の受給者は除きます。）
- ・平成28年度臨時福祉給付金（3千円）を実際に受給したか否かは問いません。

2. 支給額 支給対象者1人につき 1万5千円（支給は1回です。）

3. 申請期間 平成29年4月24日(月)～平成29年7月24日(月)

4. 申請受付時間 平日（月～金（祝祭日は除く））の午前8時30分～午後5時15分

5. 申請受付場所 南部町役場福祉保健課（分庁舎）・住民課（本庁舎）・万沢支所

### 6. 臨時受付所開設について

<次の日程で臨時受付所を開設しますのでご利用ください。>

- ・平成29年4月29日(祝)、4月30日(日)は、本庁舎及び分庁舎で  
午前8時30分～午後5時15分までの間、臨時に受付を行います。

支給対象となると思われる方々に、申請手続きに必要な書類を送付させていただきますので、期間内に忘れずに申請手続きをしてください。

「臨時福祉給付金」を装う振り込め詐欺などにご注意ください。

## ◎ 福祉タクシー券について ◎

町では、障害者及び高齢者世帯等が日常生活に必要な交通の便を確保することにより、社会活動の範囲を広げ、もって障害者等の福祉の向上を図ることを目的として、タクシー券の交付を行っております。

### 1. 交付対象者

身体障害者手帳1～3級、療育手帳A及びB、精神保健福祉手帳1～3級に該当する者。

70歳以上の一人暮らし、70歳以上の方のみの世帯、80歳以上の方が一人でもいる世帯が対象となります。

※自動車税・燃料費等の減免を受けている世帯は対象外となります。

対象者の世帯には申請書を送付してございますので、必要事項を記入の上、役場本庁舎・分庁舎・万沢支所に申請してください。

## — 福祉保健課 健康増進係 各種助成事業 —

総合健診や人間ドック・脳ドックは、特に自覚症状の無い人が自分の健康状態を知って、生活習慣病を予防したり、隠れた病気を発見するために行われます。いつもまでも健康で長生きができるように、総合健診や人間ドックを受けましょう。

総合健診や人間ドックは、町で助成をしておりますので是非活用しましょう。

### 人間ドック・脳ドック助成対象者および助成額

町では、35・40・45・50・55・60・62・65歳になる年齢の方を対象として人間ドックにかかる費用の一部を助成しております。対象者には、毎年3月末にご案内を郵送しておりますので希望の方は、お申込みください。助成額は、人間ドック35,000円、脳ドック10,000円です。町が指定する検査項目を受けてもらった上で、自身が選択したオプションの検査料を合算した金額から35,000円（脳ドックの場合10,000円）を助成いたします。（残りは自己負担となります。）

また、人間ドック・脳ドックを申し込まれた方には、後日、歯周疾患検診もご案内いたします。こちらは、全額助成の事業となります。

### 総合健診助成対象検査

検査の種類	金額	助成額	自己負担額	対象者
基本的な検査	5,940円	4,940円	※ 1,000円	自己負担額は、保険者により異なります。
心電図・眼底・貧血他・尿検査他	3,530円	3,530円	0円	
大腸がん検診	1,861円	1,661円	200円	30歳以上
胃がん検診	4,155円	3,655円	500円	30歳以上
ピロリ菌抗体価検査	1,620円	620円	1,000円	30～49歳
肝がん検診	3,240円	2,440円	800円	30歳以上
胸部レントゲン検診	1,172円	1,172円	0円	40歳以上
喀痰検診	2,880円	2,580円	300円	40歳以上
前立腺がん検診	1,620円	1,420円	200円	50歳以上男性
肝炎ウイルス検診	2,505円	2,505円	0円	40歳以上で未検査の方
乳がん検診	超音波 2,262円	1,462円	800円	30歳～39歳
	マンモ 2,700円	1,900円		40歳以上
骨粗しょう症検診	1,645円	1,465円	200円	30歳～74歳女性

血液検査結果について、生活習慣病を予防するため今回と前回の値を比べてみましょう。

基準値の範囲であっても、大きく変動している場合には注意が必要です。健康意識を高め適切な生活習慣を身に付けましょう。また、がん検診等の結果で「要再検査」あるいは「要精密検査」と判定された場合には、病気がある可能性があります。必ず医療機関を受診して診断を受け、治療をすることが大切となります。

### 不妊治療費助成事業

国内の医療機関において不妊症と診断され、治療している夫婦を対象に治療費の助成制度があります。

助成額については、自己負担額に1/2を乗じて得た額とします。ただし、その額が20万円を超える場合は、20万円となります。申請期限は、治療が終了した日から起算して2年以内に申請してください。その他詳しくは、町HPの各課>福祉保健課>不妊治療費助成制度について、を参照ください。

### 子ども任意予防接種の助成

中学生以下の方が次のワクチンを接種する場合は、助成を受けることができます。

ただし、ワクチンの種類を問わず年度内で合計2回までとなっております。

**対象ワクチン: 季節性インフルエンザ・おたふくかぜ・ロタウイルス** 1回につき2,000円まで助成。

申請方法は、HPもしくは役場福祉保健課窓口にて申請書がありますので、必要事項をご記入いただき領収書を添付の上、申請してください。詳しくは、町HPの各課>福祉保健課>予防接種について>子ども任意予防接種の助成について、を参照ください。

お問合せ 福祉保健課福祉係 ☎ 64-4836 (直通)



## 平成29年度 筋力若返り運動教室 (午前9:30～午前10:30)

☆会場は都合のつく場所にお越しください。(地域は問わず自由に参加できます。)

【平成28年度実績】

【両教室とも健康管理のために家に血圧計がある方は血圧を測ってお越しください。】 年47回開催、参加実人数125人、年間総参加者数1,095人

改善センター (月曜日)	月	4	5	6	7	8	9	10	11	12	1	2	3
	日	10	8	19	10	21	11	16	13	18	15	19	12
万沢ふれあいセンター (金曜日)	月	4	5	6	7	8	9	10	11	12	1	2	3
	日	17	22	12	24	28	25	23	20	11	22	26	19
総合会館 (金曜日)	月	4	5	6	7	8	9	10	11	12	1	2	3
	日	7	4/28	2	6/30	7/28	8/18	9/29	10/27	1	12	9	9
		21	19	16	14	4	1	6	17	22	26	23	23

## 平成29年度 筋力若返り運動出前教室 (水曜日 午後1:30～午後4:00)

日時	4月12日	4月26日	5月17日	5月31日	6月14日	6月28日
午後1時30分から 午後2時30分まで	矢島上地域集会施設 (天王区)	中組分館 (内船全域)	楮根区公民館 (楮根区)	徳間多目的研修センター (徳間区)	中沢公民館 (陵草区全域) 14:00～15:00	御堂公民館 (御堂区)
午後3時00分から 午後4時00分まで	中島地域集会施設 (文京区)	十島分館 (十島区)	大塩分館 (大塩区)	竹の沢多目的集会センター (皐月区)		向田多目的集会センター (向田区)
日時	7月12日	7月26日	8月23日	9月6日	9月20日	10月11日
午後1時30分から 午後2時30分まで	御屋敷地域集会施設 (富士見区)	沢上地域集会施設 (新宿区)	井出分館 (井出区)	中央区地域集会施設 (中央区)	中野分館 (中野区)	本郷分館 (本郷区)
午後3時00分から 午後4時00分まで	西行地域集会施設 (朝日区)	平山公民館 (元宿区)	南部分館 (南部区)	矢島上地域集会施設 (天王区)	柳島ふるさと会館 (柳島区)	成島分館 (成島区)
日時	10月25日	11月8日	11月22日	12月6日	12月20日	1月10日
午後1時30分から 午後2時30分まで	塩沢集会場 (大塩区)	十島分館 (十島区)	東根熊多目的集会センター (皐月区)	梅島多目的集会センター (陵草区全域) 14:00～15:00	向田多目的集会センター (向田区)	越渡公民館 (朝日区)
午後3時00分から 午後4時00分まで	楮根区公民館 (楮根区)	下組分館 (内船全域)	徳間多目的研修センター (徳間区)		御堂公民館 (御堂区)	御屋敷地域集会施設 (富士見区)
日時	1月24日	2月7日	2月21日	3月7日	3月28日	
午後1時30分から 午後2時30分まで	上宿地域集会施設 (元宿区)	上組分館 (内船全域)	坂下多目的集会センター (文京区)	柳島ふるさと会館 (柳島区)	成島分館 (成島区)	
午後3時00分から 午後4時00分まで	沢上地域集会施設 (新宿区)	井出分館 (井出区)	中央区地域集会施設 (中央区)	中野分館 (中野区)	本郷分館 (本郷区)	

☆佐野区については日程調整の上、別途開催を計画します。

お問合せ 南部町地域包括支援センター  
(役場分庁舎福祉保健課内)

【両教室ともタオル、健康手帳、飲み物をご持参ください。】

☎ 64-4836(直通)

【平成28年度実績】

担当：理学療法士 金森 永次

年46回31会場にて開催、参加実人数484人、年間総参加者数701人

## ほっとカフェのお知らせ

～介護教室・つどいの会～

介護をしている方、介護を経験された方、同じ立場の方々と介護についての思いや悩み、日ごろの情報交換や交流をする会です。堅苦しい場ではなく、お茶やコーヒーを飲みながら皆さんがリラックスし、ほっと一息できる場として利用していただければと思います。気軽にご参加ください。

### 1. 日時、場所

活性化センター  
(本庁舎隣)

4月25日 火  
5月12日 金  
6月5日 月  
7月6日 木  
8月9日 水  
9月7日 木

南部ふれあいサロン  
(医療センター隣)

5月23日 火  
6月23日 金  
7月26日 水  
8月24日 木  
9月22日 金

### 2. 時間：午後1時30分～4時

★出入り自由ですので、都合のつく時間にお越しください。

### 3. 協力：介護経験者ボランティア

### 4. お問合せ

南部町地域包括支援センター

☎ 64-4836(直通)

保健師 佐野千代子



# スマイルなんぶ通信 No.25



「なんぶ健康会議」に関わる課・組織が情報をお伝えします。  
今回の担当は「福祉保健課 健康増進係」です。

4月の下旬から健診の申し込み用紙が皆さんのお手元に届き始めます。人間ドックや健診をきっかけに、自分の身体と向き合ってみませんか？健康増進係では様々な健康教室を実施し、みなさんの健康づくりや生活習慣病予防、重症化予防のお手伝いをしています。興味のある方はぜひ一度ご参加ください。



## ☆糖尿病教室☆

今年度は平成29年4月～7月、平成29年12月～平成30年3月のそれぞれの期間に①糖尿病についての基礎知識②食事療法について③薬と検査値について④運動療法について、の全4回の内容を設定し開催します。糖尿病を治療するうえで大切な知識を押さえられる教室です。教室の雰囲気は明るく、参加者の方からも「楽しかった！」「参加して本当によかった」と感想をいただきます。気になる回のみでの参加も可能ですので、お問い合わせください。

## ☆高血圧教室☆

平成27年度より開催しています。平成29年度からリニューアルし、平成29年10月10日（木）に第1回目を開催します。医師・保健師・栄養士がスタッフです。全地区で健診が行われた直後に開催しますので、健診受診後の不安を解消しにぜひご参加ください。

平成29年度より、  
体制が変わり新しい  
メンバーになりました。  
全員で協力して頑張っ  
ていきますので  
よろしくお願いたします。

ぜひ名前と顔を覚え  
てください♪



## ☆こんにちは！保健師です☆



やまもと  
山本保健師

かつやま  
勝山保健師

きの  
佐野保健師

もちづき  
望月保健師

かさい  
笠井保健師

もちづき  
望月保健師

ふじた  
藤田保健師

# 新築及びリフォームをお考えの方へ

## 町内住宅関連事業者で施工又は資材の購入を行えば補助金(商品券)が交付されます。

南部町では、平成29年4月1日より町内に新たな経済活力の創出を図るとともに、定住促進を推進することを目的として、町民が町内住宅関連事業者により自己の居住するための家屋を新築又はリフォームを行う場合に要する費用及び建築資材等購入費に対して、商品券を補助金として交付します。

### 補助金を受けるための注意事項

- 新築またはリフォームの際の施工業者及び建築資材購入店は、町内住宅関連事業者とします。  
※町内住宅関連事業者とは、町内に本社又は本店が登記されている法人若しくは、本町に納税申告している個人の建築等の施工業者及び建築用資材等の供給業者とします。
- 補助金申請は、新築またはリフォームの施工開始よりも前に行う必要があります。

### 対象物件

補助対象物件は、南部町内に所在のある（新築の場合は南部町内に建築予定）居住用の家屋のみです。

※店舗や事務所等を併用する家屋については居住に供する部分のみです。また別荘等一時的に使用するもの、賃貸、販売等営利を目的とするもの及び車庫、倉庫等家屋本体以外の建物は対象外です。

### 対象者

補助金の交付の対象となる方は、次に掲げる全ての要件を満たす方です。

1. 家屋の所在地に住民票を置き、住民基本台帳に登録されていること。又は、その見込みがあること。
2. 新築又はリフォームを行う家屋に居住していること。又は、施工終了後に居住する見込みがあること。
3. 市町村民税等の滞納がないこと。

### 対象事業費

補助金の交付の対象となる費用は、新築またはリフォームにかかった費用の合計額から、他の制度による補助金等（例：合併浄化槽補助金）の交付を受けた額を差し引いた額です。

### 対象外の費用

- 建物本体への給排水工事を除く外部廻りの工事、舗装工事、造園植栽工事等の外構工事に係る費用等  
例：駐車場の舗装、車庫等
- 機器、設備等の購入費用が主となる施工費用等  
例：エアコン、エコキュート等
- 他への譲渡設備等利益を得るための施工費用又は設備費用等  
例：売電契約のある太陽光発電設備等
- 1件30万円未満の施工費用及び1件10万円未満の建築資材等の購入費
- 公共工事等に伴う移転補償、損害賠償等の補てんを受けた家屋のための費用等

### 補助金額等

この補助金は、補助金額相当を南部町商業協同組合が発行する商品券により交付いたします。

また、補助金の額は、補助対象事業費の20%（1,000円未満を切り捨て）とし、下記を限度額とします。

1. 新築に要する費用等 20万円
2. リフォームに要する費用等 10万円

### 補助回数

補助金（商品券）の交付の回数は、同一家屋につき5年間に1回を限度とします。

### 申請方法

この補助金の交付を受けるには、新築またはリフォームの施工開始よりも前に申請が必要です。

その他詳しい申請方法は、役場企画課（66-3402）へお問い合わせいただくか、南部町ホームページをご覧ください。

# 南部町スポーツ少年団紹介

## 団名 南部町バレーボールスポーツ少年団

### 目標・テーマ

「バレーボールを通して心身共に健康な子どもを育てる」をテーマに活動しています。具体的には次の4点を中心に指導しています。

○あいさつがしっかりとできる子どもを育てる。  
○バレーボールの基礎基本の技術・ルールを身につけさせる。

○バレーボールを通して体力を向上させる。

○バレーボールを通して多くの仲間と交流する。

練習日 毎週火曜日、木曜日、土曜日

火・木は午後7時～9時

土は午前8時30分～12時

練習会場 火：旧富河中体育館

木・土：睦合小体育館

\*アルカディア体育館で行うこともあります。

### コメント

平成元年の6月に結成しました。今年で29年目になります。男女のチームがあり、県大会の出場や県内外のチームとの交流試合などを行っています。現在、男子は団員10名、女子は11名です。2年生から6年生まで町内の各小学校から練習に参加しています。是非、練習を見に来てください。スポーツ少年団に入ると、体力がついたり、色々な運動能力が発達したりします。多くの仲間や、県内外に友だちも出来ます。また、何かに熱中出来る事は大切なことだと思います。

問合せ先 代表指導者 田村勝彦

携帯090-1124-4312



## 団名 南部ジュニアベースボールクラブ

### 目標・テーマ

県大会優勝 全員野球・一球入魂・全カプレー

練習日 毎週(火・木・土・日)

練習会場 (火・木) 睦合小学校

(土) 島尻ランド

(日) 島尻ランド他、遠征

### コメント

野球技術はもちろん、礼儀正しくあいさつのできる子供に、そして、自分の夢や目標をもって地域の皆様に愛されるスポーツ少年団を目指します。

団員の募集も随時行っておりますので、お気軽にお声掛け下さい。

問合せ先

平成29年度保護者会長 秋山 収

携帯090-1096-4356



## 団名 南部バスケットボールジュニアクラブ

### テーマ

小学生対象のミニバスケットボールから中学生、高校生対象のバスケットボールまで幅広くバスケットボールを楽しんでいます。

私達のクラブの最大の特徴は、大会への参加や対外試合が全く無いということです。

試合での勝敗や結果を重視せず本来の「スポーツを楽しむ」という考えのもとで活動しています。

練習への参加は学年、性別、年齢は問いません。気軽に参加して一緒にバスケットボールを楽しみましょう。

練習会場 アルカディア体育館

練習日 土曜日午後6時30分～8時30分

練習以外の活動

卒業祝いレク、節分、奉仕作業、クリスマス会

問合せ先 代表 田中有彦

☎64-2622

(090)2344-8122





**団名** 太和道場、空手スポーツ少年団

**目標・テーマ**  
空手道を通して、礼節を重んじ、体を鍛え、人格を磨き、心身ともに立派な青少年を育成することを目的とします。

**練習日** 毎週水曜日 午後7時30分～9時00分  
睦合小学校体育館  
月2回土曜日 2時間 アルカディア  
本団は、今年で5年目です。  
幼児から中学生までの団員は、とても仲が良く、中学生が下級生の面倒をよくみています。  
稽古に励むと共に、「心を磨き」、「体を強く」、「思いやりのある人間」に成長してほしいと思います。



**団名** 南部町剣道スポーツ少年団

**目標**  
・剣道の特性を生かした青少年の健全育成  
・中学校卒業までに剣道初段取得  
・正しさを学べ、強気を論ぜず正しさを旨とせよ

**練習日**  
毎週 水曜日 午後7時～8時  
土曜日 午後3時～5時  
南部町広域柔剣道場（南部中学校体育館隣）

**コメント**  
剣道の基本は構えです。構えとは「攻めを容易く守るに難い」心身両用の構えです。  
具体的には気構え、身構え、太刀構えであり、どれも欠けてもいけません。  
当団では現在小学生から中学生までの11名がこの基本から始めて稽古しています。  
団員は随時募集中です。大人の方も大歓迎です。どっぴりお気軽に見学、体験にお出でください。  
※防具は貸出します。

**問合せ先** ☎64-3408（代表 木内）



**団名** 南部FCスポーツ少年団

**目標**  
○サッカーの基礎技術を身につけながら、スポーツの楽しさを学び、生涯スポーツの生活環境を構築する。  
○対外試合を通して多くのチームと交流を図り、相手への思いやり、最後まであきらめない心、組織（チーム）、競争力（競技）の大切さを養う。

**練習日** 毎週火・木曜日 午後6時～7時30分  
土曜日 午前9時～12時  
※見学自由

**場所** 旧富河中学校グラウンド  
アルカディア運動場

**コメント**  
小学6年生までを対象に活動しています。年齢、体力に合わせて指導します。  
山梨県内の公式戦や静岡県市町村主催の大会に参加しています。子供と一緒に共有できる楽しい思い出を一緒に作りませんか。  
見学、体験はいつでも受け付けていますので、お気軽にご連絡ください。

**南部FC事務局** ☎0556-67-3237  
携帯090-7612-11920  
担当：旗持

# ひとり親のご家庭へ大切なお知らせ ○児童扶養手当額が変わります○

## 平成29年度の児童扶養手当額について

昨年8月に「児童扶養手当法」の一部が改正され、第2子及び第3子以降の加算額についても、平成29年4月から物価スライド制を導入することとなりました。

物価スライド制とは、物の価格の上がり下がりを表した「全国消費者物価指数」に合わせて、支給する額を変える仕組みで、子どもが1人の場合の手当額には、すでにこの物価スライド制を導入しています。

平成29年度の手当額は、平成29年1月27日に公表された平成28年の全国消費者物価指数の実績値が対前年比▲0.1%となったことから、0.1%の引き下げを行い、改定額は以下の表のとおりとなります。

平成29年度の児童扶養手当額（月額）

	平成28年8月～	平成29年4月～
<子どもが1人の場合>	全部支給 42,330円 一部支給 42,320円～9,990円	42,290円 (▲40円) 42,280円～9,980円 (▲40円～▲10円)
<第2子加算額>	全部支給 10,000円 一部支給 9,990円～5,000円	9,990円 (▲10円) 9,980円～5,000円 (▲10円～0円)
<第3子以降加算額>	全部支給 6,000円 一部支給 5,990円～3,000円	5,990円 (▲10円) 5,980円～3,000円 (▲10円～0円)

※所得に応じて決定されます。

### 改定額の支給

平成29年4月から支給額が改定されますが、平成29年4月から同年7月分は、支給月である平成29年8月に支払われます。

※児童扶養手当には所得制限等があります。個々のご家庭が支給要件に該当するかどうかについては、役場子育て支援課にご相談ください。

お問合せ 子育て支援課 ☎64-4830(直通)

## 平成29年度の特別児童扶養手当について

### 特別児童扶養手当

20歳未満で精神又は身体に障害を有する児童を家庭で監護している父母等に支給される手当です。(障害年金を受けることができない場合や障害児施設等に入所している場合は対象となりません。)

・身体障害者手帳1級から3級程度

療育手帳A1級、B1程度又は同程度の精神障害のある場合

◇手当額（月額）

### 障害児福祉手当

精神又は身体に重度の障害を有するため、日常生活において常時の介護を必要とする状態にある在宅の20歳未満の者に支給される手当です。(障害年金を受けることができない場合や障害児施設等に入所している場合は対象となりません。)

・身体障害者手帳1級から2級程度

療育手帳A程度または同程度の精神障害のある場合

◇手当額（月額）

14,580円

### 特別障害者手当

精神又は身体に著しく重度の障害を有するため、日常生活において常時特別の介護を必要とする状態にある在宅の20歳以上の者に支給される手当です。(身体障害者療護施設等に入所している場合や病院等に3ヶ月以上収容された場合は対象となりません。)

・身体障害者手帳1級程度、療育手帳A程度又は同程度の精神障害のある場合

◇手当額（月額）

26,810円

※受給者もしくはその配偶者又は扶養義務者の前年の所得が一定の額以上であるときは手当が支給されません。

※認定を受けているすべての方は、毎年8月に「所得状況届」を提出していただく必要があります。

◇お問合せ

役場福祉保健課 ☎64-4836(直通)

## 証明書の取得について

4月は、証明書の取得や転入・転出などの手続きをされる方が多くなります。そこで手続きがスムーズに済むよう、留意点をまとめましたのでご覧ください。

証明書の手続きができる方と持ち物（一例）

証明書の種類	手続きできる方	持ち物
住民票の写し	本人、同一世帯員	本人確認書類 (運転免許証、保険証等)
住民票の除票の写し	本人、同一世帯員、死亡届出人	本人確認書類 (請求する証明書の 本籍、筆頭者の確認 をします)
戸籍に関する証明 (戸籍謄抄本、 除籍謄本など)*	本人、配偶者、直系血 族、養親、養子など ◆義理の親子は不可	印鑑登録証 (氏名、住所の確認 をします)
印鑑登録証明書	本人、代理人	

\*除籍や改製原戸籍を請求する際には、「父の出生から婚姻までつながる戸籍」「母の死亡の記載がある戸籍」など、必要な事項を具体的にお伝えください。

### 住民票の写しの取得

通常、住民票の写しはマイナンバーは記載されません。マイナンバー入りの住民票の写しを請求する際は、必ず窓口でお申し出ください。

### 転入・転居の手続きについて

「マイナンバーカード」「通知カード」は住所変更手続きが必要ですが、転入または転居の手続きの際には、必ず世帯全員分の「マイナンバーカード」または「通知カード」を持参してください。  
※マイナンバーカードの手続きの際には、全員分の暗証番号(4桁)の入力が必須です。住所変更をしても、マイナンバーは変わりません。

## 身体障害者等のための軽自動車の減免制度を一部見直しました

本町では要綱により軽自動車税の減免を行ってきましたが、今回山梨県が自動車税の減免規定を見直したことに伴い、今年度から条例により県と同じ規定に変更しました。

主な変更点は、

- 要件に該当する18歳以上の身体障害者が所有する車両を同居の生計同一者が運転する場合
- 障害者と同居の生計同一者が所有する車両を、障害者を常時介護している人(別居している人)が運転する場合※特定の条件を満たす場合に限る

の2項を新たに追加、申請を行うことにより、減免が受けられるようになります。該当する方は、**軽自動車税の納期限である4月末日まで**に役場税務課にて手続きを行ってください。

尚、県の税金である自動車税も今年度から同じ規定となります。普通自動車をお持ちの方で該当する方は山梨県自動車税センター（055-262-4662）にお問合せください。

### 減免の要件

身体障害者手帳、戦傷病者手帳、療育手帳又は精神障害者保健福祉手帳の交付を受けている方のために使用している軽自動車等で、次の(A)、(B)の要件に該当するもの

※下線部が見直された部分です

(A) 減免の対象となる軽自動車等		運転者				
		障害者本人	障害者と同居の生計同一者			単身または障害者だけ、あるいは未成年者または70歳以上の者と暮らしている障害者を介護している者（障害者と別居している者等）
所有者	障害者本人	減免あり	減免あり			減免あり
	障害者と同居の生計同一者	減免なし	身体障害者	18歳以上	<u>減免あり</u>	<u>減免あり</u>
				18歳未満	減免あり	
障害者を介護している者	—	—			減免なし	

### (B) 減免の対象となる障害の範囲

(1) 障害者手帳の交付を受けている方（赤色）

障害名	本人運転	家族・介護者運転
視覚障害	1級～3級・4級の1	
聴覚障害	2級・3級	
平衡機能障害	3級	
音声機能障害	3級（喉頭摘出による音声機能障害である場合に限る。）	—
上肢不自由	1級・2級の1・2級の2	
下肢不自由	1級～6級	1級～3級の1
体幹不自由(体幹機能障害)	1級～3級・5級	1級～3級
乳幼児以前の非進行性脳病変による運動機能障害	上肢機能	1級・2級（一上肢のみに機能障害がある場合を除く）
	移動(下肢)機能	1級～6級
心臓機能障害	1級・3級	
じん臓機能障害	1級・3級	
呼吸器機能障害	1級・3級	
ぼうこう又は直腸の機能障害	1級・3級	
小腸の機能障害	1級・3級	
ヒト免疫不全ウイルスによる免疫機能障害	<u>1級～3級</u>	
<u>肝臓機能障害</u>	<u>1級～3級</u>	

※療育手帳の交付を受けている方(紺色)、精神障害者保健福祉手帳の交付を受けている方(緑色)、戦傷病者手帳の交付を受けている方(黒)の範囲・等級については変更ありません。

お問合せ 税務課 ☎66-3404(直通)

【平成29年度】

掛金  
年額(ひとり)  
**500円**

## 交通災害共済への 加入、忘れていませんか？

### ※交通災害共済とは

加入者が交通災害（交通事故による災害）にあった場合に、けが等の被害の程度によって見舞金をお支払いする相互救済の制度です。



共済期間：**加入日翌日～平成30年3月31日まで**

・年度途中の加入も掛金年額(ひとり)500円で加入できます。

今年度の交通災害共済への加入は、もうお済みですか？

交通災害共済には今からでも加入できますので、家族そろって加入しましょう。

この共済への加入は年度内であればいつでも加入できますので、ご利用ください。

### 【注意事項！】・・・申請方法が変わりました！

これまで、加入申し込みは原則、各組長様が一括で行ってきましたが、平成29年度分の申請から、世帯ごとの申請となりました。

加入申し込みをされる世帯の方は、お手数ですが、下記の加入申し込み先にてお申し込みください。

#### 【加入申し込み先】

- ・役場本庁舎、分庁舎、万沢支所
- ・山梨中央銀行南部支店
- ・JAふじかわ（栄支店、南部支店、富沢支店）

### 通院1日目から見舞金の支給対象！

#### 《見舞金》

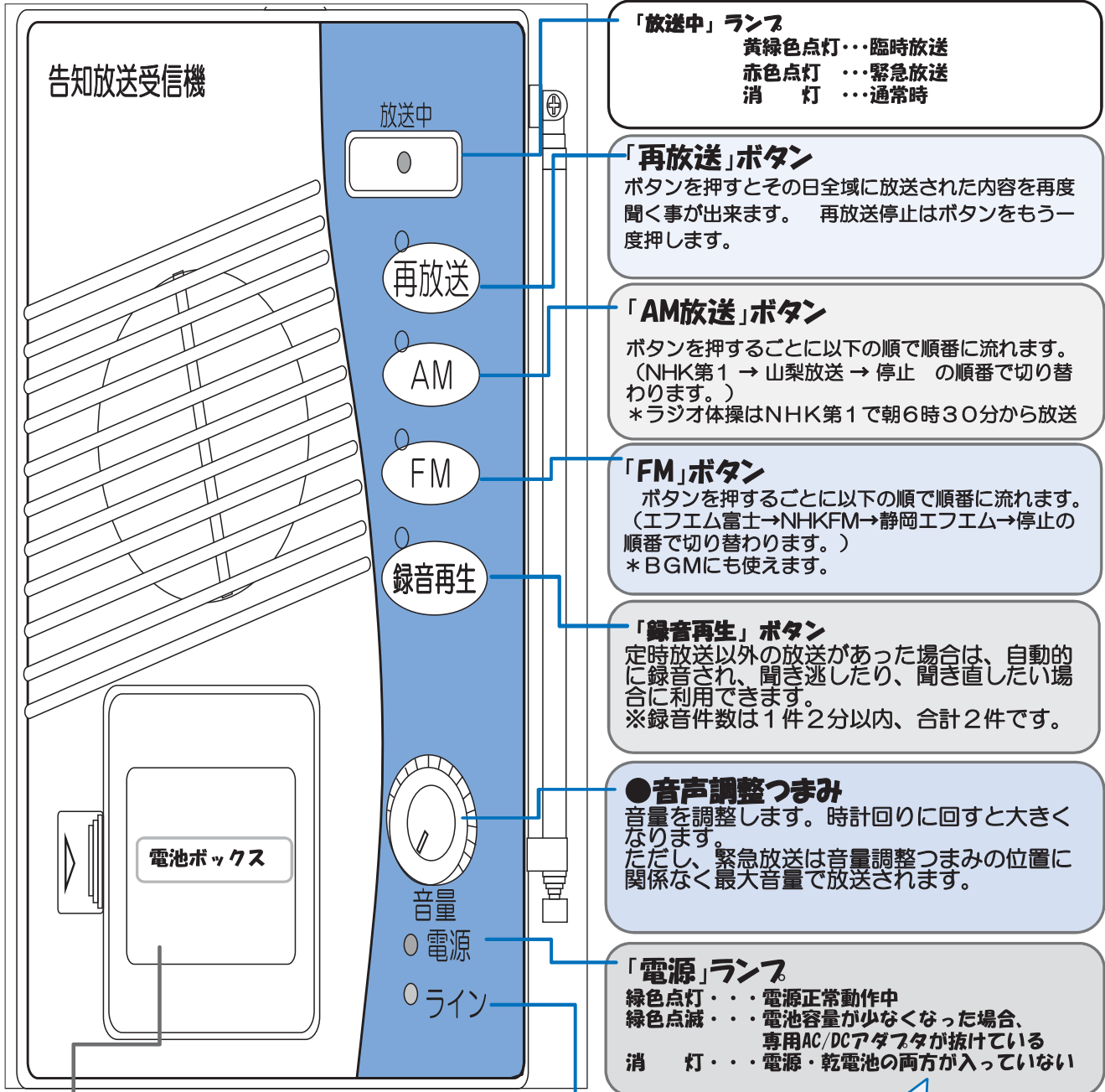
- ・傷害：1万円～18万円（限度額）
- ・障害：20万円～30万円（限度額）
- ・死亡：100万円（限度額）

お問合せ先：〒409 - 2192 山梨県南巨摩郡南部町福士 28505 番地 2  
南部町役場交通防災課 TEL0556 - 66 - 3417



# FM告知放送受信機の操作について

## 各部の名称・説明



### ● 乾電池の交換

乾電池は停電時用のもので、1年に1回の交換をしてください。

アルカリ乾電池を推奨します。

長時間停電した場合は、一旦乾電池を取り除いてAC/DCアダプタを抜き、約10秒後に差し込んでから新しい乾電池をいれてください。

### 「放送中」ランプ

黄緑色点灯・・・臨時放送  
赤色点灯・・・緊急放送  
消灯・・・通常時

### 「再放送」ボタン

ボタンを押すとその日全域に放送された内容を再度聞く事が出来ます。再放送停止はボタンをもう一度押します。

### 「AM放送」ボタン

ボタンを押すごとに以下の順で順番に流れます。  
(NHK第1 → 山梨放送 → 停止 の順番で切り替わります。)  
\*ラジオ体操はNHK第1で朝6時30分から放送

### 「FM」ボタン

ボタンを押すごとに以下の順で順番に流れます。  
(エフエム富士→NHKFM→静岡エフエム→停止の順番で切り替わります。)  
\*BGMにも使えます。

### 「録音再生」ボタン

定時放送以外の放送があった場合は、自動的に録音され、聞き逃したり、聞き直したい場合に利用できます。  
※録音件数は1件2分以内、合計2件です。

### ● 音声調整つまみ

音量を調整します。時計回りに回すと大きくなります。  
ただし、緊急放送は音量調整つまみの位置に関係なく最大音量で放送されます。

### 「電源」ランプ

緑色点灯・・・電源正常動作中  
緑色点滅・・・電池容量が少なくなった場合、専用AC/DCアダプタが抜けている  
消灯・・・電源・乾電池の両方が入っていない

### 「ライン」ランプ

このランプが点滅している時は音声告知放送が受信できません。下記へ連絡をお願いします。

情報センター ☎66-3600  
総務課 ☎66-3401

## 図書館

### ●乳幼児リトミック教室

5月10日(水)

午前10時30分～11時30分

講師：佐野貴子先生/長洞まゆ先生

### ●乳幼児お話会 のんたんのへや

5月17・24日(水)

午前10時30分～11時30分

### ●図書館 映画会

5月13日(土) (入場無料)

午後3時～4時 「ロビンフッド」



## 美術館 特別展のお知らせ

### 国際墨彩画展

開催期間：5月26日(金)～6月11日(日)

開催時間：午前9時30分～午後5時

入場料：無料

場所：南部町立美術館 第1展示室

国際墨彩画美術協会主催の水墨画展、日中の水墨画・墨彩画公募作品のなかから優秀作品等約70点を展示いたします。皆様のご来場をお待ちしています。



「富士雲海」会長 大川原潤  
(2013年の作品集表紙より)

### 乳幼児お話会 (のんたんのへや)

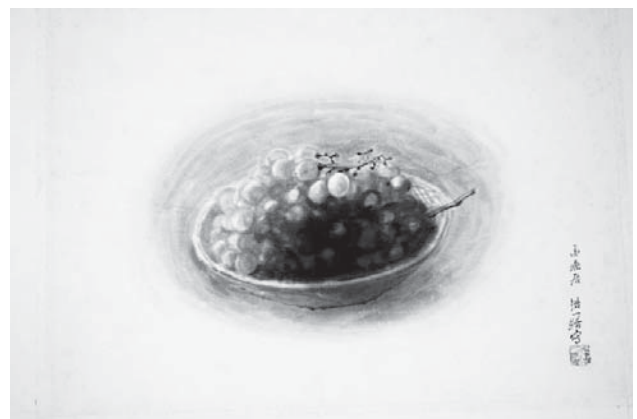
#### 3B体操でリフレッシュしました!

毎週開催している乳幼児お話会(のんたんのへや)に多くの親子連れの皆様が参加しています。図書館視聴覚室に毎週15組～20組、約40名程になり楽しく読み聞かせを行っています。3月は幼児3B体操を取り入れ楽しく会を進めることができました。今後更に保護者の皆様と寄り添い魅力のあるお話会にして行きたいと思えます。



### 美術館 (近藤浩一路) 作品寄贈のお知らせ

町の公民館講座(水墨画教室)で講師を務める望月勲雄先生より近藤浩一路作品を寄贈していただきました。浩一路が故郷山梨を象徴し残した作品に葡萄があります。その一作「蒲桃図」(額装)が新たに所蔵作品として加わり現在展示室で紹介しています。ぜひご覧ください。



## 新刊 話題本 図書 紹介コーナー

### 新刊・話題本コーナー

今月は、3月下旬に選定した新刊を紹介します。スペースの関係から表紙コピーの紹介でごく一部の本となりますが、その他42冊蔵書に加わりました。図書館のカウンター付近が「新刊コーナー」となります。



話題本の紹介 今月は山梨日日新聞社出版「山梨の近代化遺産」です。



山梨のこともっと調べてみませんか？現在はそば店として使われている旧明治病院、明治30年から賛美歌が響き続ける市川教会…。この市川教会は南部町の歴史に関わりがあります。山梨の近代化遺産をカラー写真とともに紹介していますのでぜひご覧ください。『山梨日日新聞』連載が単行本化されました。

### 平成29年度 ブックスタート情報！

平成28年に誕生した6～7ヶ月の赤ちゃんにすくすく教室を通してブックスタート運動（読み聞かせをしながら本のプレゼント）をしています。今年はブロンズ新社発行の「あかちゃん」です。

tupera tupera（作）



・保護者のお膝の上で遊び感覚で絵本を開いて下さい。赤ちゃんの心と言葉を育む大切な時間、本を介してお過ごし下さい。

## ふるさとハローワーク出張相談会

## ◇開催日

日時 5月11日(木) 午後1時～午後3時  
場所 活性化センター

## ◇お問合せ

身延町ふるさとハローワーク  
☎0556-621-0665

## 保育士の臨時職員を募集します

## 募集人員 1名

資格 心身ともに健康で、保育士資格・普通自動車免許を持っている57歳以下の方

勤務場所 町内保育所

勤務時間 午前8時から午後4時45分  
(変則勤務あり)

## 内容 保育業務

賃金 南部町臨時職員取扱要綱による

加入保険 厚生年金・健康保険・雇用保険・労災保険

募集期間 4月17日(月)から4月28日(金)まで

(土日・祝日を除く)

募集方法 履歴書、保育士資格及び運転免許証

コピーを持参のうえ、役場総務課へ提出

お問合せ 子育て支援課 ☎64-4830(直通)

## チャレンジデー対戦相手決定!

5月31日 最終水曜日に開催される「チャレンジデー2017」の対戦相手が決定いたしました。

対戦相手「秋田県 五城目町」です。

五城目町は今回で10回目の参加となります。

昨年の参加率は南部町55・9%、五城目町63・7%でした。

当日は60%以上を目標に協力をお願いします。

## 森林の伐採届制度が変わりました

森林の立木を伐採する場合、事前に①「伐採及び伐採後の造林の届出」を行うことが法律で義務づけられています。平成29年4月からは、この届出に加え伐採後の造林が完了したときに②「伐採及び伐採後の森林の状況報告書」の提出が必要となります。

## ◇対象となる森林

民有林のうち地域森林計画の対象森林で、保安林及び保安施設地区内の森林を除く森林です。(森林経営計画に基づく伐採については、事後の届出となります。)なお、保安林及び保安施設地区内の森林で立木の伐採を行うには、県への許可申請又は届出が必要となります。

## ◇届出者

①「伐採及び伐採後の造林の届出」

森林所有者が自ら伐採をするときは、森林所有者立木を買い受けて伐採をするときは、買受人と森林所有者の連名

②「伐採及び伐採後の森林の状況報告書」

森林所有者が自ら造林(天然更新を含む)をするときは、森林所有者

森林所有者以外の者が権限を有し行う場合は、伐採後の造林を行う者

## ◇届出時期

①伐採を開始する日の90日から30日前まで

②植栽または天然更新が完了した日から30日以内 ただし、伐採後に転用する場合は、伐採が完了した日から30日以内

## ◇罰則等

①届出をしない場合、100万円以下の罰金

②届出をしない場合、30万円以下の罰金

## ◇届出先

伐採する森林がある市町村

## ◇お問合せ

最寄りの市町村(林務担当課) 県森林整備課  
TEL0551-22311646  
FAX0551-22311678

山梨県後期高齢者医療広域連合  
川柳受賞作品決定

昨年9～10月に行われた山梨県後期高齢者医療広域連合主催「健康の秘訣・若さの秘訣」をテーマとした川柳募集において、受賞作品が発表されました。

## ◎広域連合長賞

「よく笑い 感謝の気持ちに口に出す」

甲斐市 米山ヨシミさん

## ◎広域副連合長賞

「百薬に勝る減塩 今がベスト」

笛吹市 佐野はな江さん

## ◎広域連合議会議員賞

「生き生きと 肩を組み合う 趣味の道」

甲州市 鶴田甲敬さん

## ◎広域連合議会副議長賞

「健診が 転ばぬ先の 杖となり」

甲府市 若林寿美子さん

## ◎入選

「好きなこと 続け仲間と笑いあう」

南部町 市川東子さん

他 10作品

南部町では中野の市川東子さんの作品が入選されました。おめでとうございます。入選作品は役場住民課で確認できますので、お気軽にお尋ね下さい。

## ◇主催 山梨県後期高齢者医療広域連合◇

総務課 電話:0551-23615671

82名、計216件の応募をいただきました。沢山の応募、ありがとうございました。

## 入札の結果

(3月)

お問合せ 南部町役場財政課 ☎66-3403(直通)

事業(工事・委託)名	落札業者	落札価格(税込)	工期
徳間橋外1橋耐震補強補修工事	㈱ 佐野組	23,544,000	H29. 3.30~H29. 7.31

# 戸籍の窓口

2月1日～2月28日受付分 (敬称略)

## 《誕生》 おめでとうございます

地区	子の氏名	性別	保護者
中野5組	仲澤穂乃果	女	彰人
南部明治町下	太田結愛	女	廉

## 《死亡》 おくやみ申し上げます

地区	氏名	年齢	喪主
中野7組	小澤長造	79歳	和枝
中野7組	小澤利一	79歳	恵喜子
成島釜の口	渡辺こう	104歳	昌訓
成島釜の口	志村信一	83歳	仁
柳島坂本	諏訪たふ	98歳	國彦
南部下本町	青柳隆之	82歳	貴久
南部諏訪町	石川かつゑ	95歳	充
南部緑ヶ丘	近藤晴江	94歳	芦澤俊司
内船上中谷津	清水とし子	89歳	輝男
内船中中村東	近藤都雄	74歳	登美
井出井出岡田	太田和江	86歳	加藤幸夫
十島中	伊藤しげよ	85歳	和洋
朝日越渡	佐野かほる	97歳	研二
富士見御屋敷	望月はつゑ	84歳	章
元宿平山	望月八重子	76歳	咲子

人口 8,114人 男 3,954人 女 4,160人  
世帯数 3,230世帯 (平成29年4月1日現在)

# 5月の保健教室カレンダー

開催日	行事名	(受付) 時間	開催場所
9(火)	すくすく教室	10:00~12:00	活性化センター
10(水)	ふれあいハピリ相談室	9:00~11:00	ふれあいサロン
16(火)	すくすく教室	10:00~12:00	活性化センター
17(水)	ふれあいハピリ相談室	9:00~11:00	ふれあいサロン
18(木)	糖尿病教室②	13:30~15:30	健康管理センター
19(金)	母親学級	14:00~15:30	活性化センター
24(水)	ふれあいハピリ相談室	9:00~11:00	ふれあいサロン
24(水)	特別乳児健診 (受付)	13:20~14:00	健康管理センター
31(水)	ふれあいハピリ相談室	9:00~11:00	ふれあいサロン

### 悩み事相談所の開設

持ち話を一人で抱え込まずに、気が、ゆつくりとお話を伺います。

◆◆◆対心◆◆◆  
5月29日(月) 臨床心理士  
午後10時~正午  
午後1時~午後4時  
相談室

◆◆◆料場◆◆◆  
無料  
役場分庁舎1階 相談室

◆◆◆お問合せ◆◆◆  
福祉保健課 ☎64-4836(直通)

### 年金総合出張相談会開催

開催日 5月24日(水)  
時間 午前9時30分~午後4時  
場所 南部町総合会館 2階第3研修室

お問合せ 竜王年金事務所  
☎055-1278-1100

# 5月ゴミはこの日に

~可燃ごみと資源類の分別をお願いします~

可燃ごみ	資源類
南部地区 毎週月・木曜日	ミ 毎週月・木曜日
徳間・八木沢・佐野地区 毎週木曜日	ミ 毎週木曜日
富沢地区 毎週月・金曜日	ミ 毎週月・金曜日
- プラスチック製容器包装類 -	
睦合・栄・富河・万沢地区 17日・31日	ミ 17日・31日
徳間・八木沢・佐野地区 18日	ミ 18日
- ペットボトル -	
睦合・栄地区 19日	ミ 19日
徳間・八木沢・佐野地区 18日	ミ 18日
富沢・万沢地区 18日	ミ 18日
- ミックス紙 -	
睦合・栄地区 26日	ミ 26日
徳間・八木沢・佐野地区 25日	ミ 25日
富沢・万沢地区 25日	ミ 25日
- 燃えないゴミ・空缶・衣類 -	
睦合地区 9日	ミ 9日
栄地区 16日	ミ 16日
徳間・八木沢・佐野地区 11日	ミ 11日
富河地区 23日	ミ 23日
万沢地区 30日	ミ 30日
- 無色・茶色・その他のビン -	
睦合地区 6日	ミ 6日
栄地区(徳間・八木沢含む) 13日	ミ 13日
佐野地区 11日	ミ 11日
富河地区 20日	ミ 20日
万沢地区 27日	ミ 27日
- 直接持ち込み -	
月曜日~金曜日(祝祭日を除く) 午前8時30分~11時30分・午後1時~4時	

ゴミの分別方法等については環境センター発行のポスターおよび日程表をご確認いただくか電話でお問い合わせください。 ○環境センター ☎67-3619

### 第30回 たけのこまつり

日時 4月16日(日)

場所 南部町役場本庁舎前広場

プログラム

- 9時00分 開会式、オープニング式典
- 9時30分 南部中学校吹奏楽部演奏
- 10時05分 グリーンマーチングクラブ
- 10時35分 富沢郷白鳥太鼓保存会
- 11時10分 宇宙戦隊 キョウレンジャーショー
- 12時00分 銭太鼓 三徳会
- 12時35分 フォードピュース(バンド)演奏
- 13時05分 なんぶ少年少女合唱団
- 13時40分 グンディ坂野フレイションコー
- 14時10分 宇宙戦隊 キョウレンジャーショー
- 15時00分 閉会式

# 今月ゴミの分別状況【環境センター】

単位: kg

区分	ペットボトル	ミックス紙	プラスチック容器包装類	可燃ゴミ	総収集量
H29年 2月	1,100	4,860	6,050	89,990	102,000
H29年 3月	1,410	7,130	7,500	101,480	117,520
H28年 3月	1,950	4,200	6,430	99,980	112,560

可燃ゴミH28年3月とH29年3月を比較すると1,500kg増えていきます。  
総収集量H29年3月と前月2月を比較すると15,520kg増えていきます。  
お願い: 生ごみの水切り及びミックス紙・プラスチック類の分別をお願いします。

# 4月1日より診療日程が変わります

平成29年4月1日から土曜診療が下記のとおり変更となります。  
ご理解のほど、よろしくお願いいたします。

ここが  
変わります

## ◆南部診療所 土曜診療

【これまで】

- 第1 整形外科
- 第2 内科・小児科
- 第3 整形外科
- 第4 内科・小児科
- 第5 休診

【これから】

- ⇒ 整形外科と内科・小児科
- ⇒ 休診
- ⇒ 整形外科と内科・小児科
- ⇒ 休診
- ⇒ 休診



## 南部診療所

〔診療科目をお間違えのないよう受診してください。〕

診療開始時間	月	火	水	木	金	土
午前 9:00～ 市川医師 8:30～	市川 (内科・小児科)	市川 (内科・小児科)	丸山 (外科)	亀井 (外科)	市川 (内科・小児科)	1 谷口(整形) 市川(内・小児)
		平野(予約) (精神科・隔週)	訪問診療 (市川)	検査日 (第1・3週 永谷) (第2・4週 吉岡)		2 休診
午後 2:00～	市川 (内科・小児科)	訪問診療 (市川)	市川 (内科・小児科)	市川 (内科・小児科)	市川 (内科・小児科)	3 小山(整形) 市川(内・小児)
		佐野診療所 (第3火曜日)				4 休診
						◆午前の診療です 第1・3土曜日は 整形と内科・小児科の診察 第2・4・5週目の土曜日は 休診となります

- ・ 第1～第4木曜日午前は、検査日（内視鏡、エコー）です。（要予約）
- ・ 第2～第4火曜日午前は、精神科の診療日です。（要予約）

## 万沢診療所

〔診療科目をお間違えのないよう受診してください。〕

診療開始時間	月	火	水	木	金	土
午前 8:30～	永谷 (内科・外科)	訪問診療 予約外来 (永谷)	永谷 (内科・外科)	訪問診療 予約外来 (永谷)	永谷 (内科・外科)	土曜日は休診です。
午後 2:00～	永谷 (内科・外科)	永谷 (内科・外科)	訪問診療 予約外来 (永谷)	永谷 (内科・外科)	訪問診療 予約外来 (永谷)	

- ・ 予約外来を実施しています。  
(認知症・酸素療法・がん術後及び疼痛緩和・外来手術・在宅医療相談 など)

## 窓口での受付時間

午前の診察受付 午前8:00～11:00  
(お電話による受付:午前9:00～11:00)

午後の診察受付 午後1:00～4:00  
(お電話による受付:午後2:00～4:00)

## お問合せ

南部診療所 ☎64-3117  
万沢診療所 ☎67-1030

- ・ 毎月第1～4木曜日に南部診療所では、内視鏡検査等を行っています（要予約）
  - ◇胃内視鏡検査
  - ◇大腸内視鏡検査
  - ◇超音波（エコー）検査
 なお、検査をご希望の方は事前に内科受診が必要となります。
- ・ 万沢診療所の予約外来については、万沢診療所にお問合せください。



広報 なんぶ  
編集：南砺町役場 総務課

URL <http://www.town.nanbu.yamanashi.jp/>

山梨県南巨摩郡南砺町富士28505番地2  
TEL(0556)66-2111 FAX(0556)66-2190